

E. Dokladová část

- Rozhodnutí o schválení návrhu jednoduchých pozemkových úprav v katastrálním území Nedašov ze dne 28.1.2016, č.j. SPU 621702/2015

E.1 Stanoviska, rozhodnutí, vyjádření dotčených orgánů

- Obec Nedašov
- Obec Nedašov Výstavba, s.r.o.

E.2 Stanoviska vlastníků technické infrastruktury

- 2.1 Gasnet Služby, s.r.o.
- 2.2 EG.D, a.s. Otrokovice
- 2.3 CETIN a.s. a.s.
- 2.3.1 CETIN a.s. a.s.
- 2.4 T-Mobile Czech Republic a.s.
- 2.5 Vodafone Czech Republic a.s.
- 2.6 České radiokomunikace a.s.
- 2.7 Vodovody a kanalizace Vsetín, a.s.
- 2.8 NET4GAS, s.r.o. Praha
- 2.9 ČEPS, a.s.
- 2.10 Obec Nedašov
- 2.11 Závřší, s.r.o.

E.3 Ostatní projednání

- Souhlas se stavbou – Obec Nedašov
- Zápis z výrobního výboru 23.5.2015
- Zápis z výrobního výboru ze dne 24.10.2017, prezenční listina
- Statické posouzení

Rozklad dokladů:

E.1 Stanoviska, rozhodnutí, vyjádření dotčených orgánů

- **Obec Nedašov** – stavba bude provedena dle předložené dokumentace, včetně zatrubnění VT PP Hrušovka; souhlasí, že křížení PC s daným vodním tokem bude řešeno příčným betonovým žlabem s roštem
- **Obec Nedašov Výstavba, s.r.o.** – souhlasí s provedením stavby; povinnosti zhotovitele jsou uvedeny ve vyjádření

E.2 Stanoviska vlastníků technické infrastruktury

- 2.1 Gasnet, s.r.o.** – v zájmovém území nejsou umístěna žádná provozovaná plynárenská zařízení, souhlasí s povolením stavby
- 2.2 EG.D, a.s. Otrokovice** - v zájmovém území se nenachází žádná zařízení v jejich vlastnictví
- 2.3 CETIN a.s. a.s.** – dojde ke střetu se sítí elektronických komunikací jejich společnosti
- 2.3.1 CETIN a.s. a.s.** - dojde ke střetu se sítí elektronických komunikací (SEK) jejich společnosti, souhlasí za splnění podmínek uvedených ve vyjádření. Všeobecné podmínky ochrany SEK jsou přílohou vyjádření
- 2.4 T-Mobile Czech Republic a.s.** - vydává souhlasné stanovisko a souhlas s realizací stavby
- 2.5 Vodafone Czech Republic a.s.** - souhlasí s realizací projektu, v zájmovém území se nenachází podzemní ani nadzemní vedení jejich společnosti
- 2.6 České radiokomunikace a.s.** - nedojde ke styku s žádným podzemním vedením v jejich správě.
- 2.7 Vodovody a kanalizace Vsetín, a.s.** – při stavbě nedojde ke střetu s vodohospodářským zařízením v jejich správě
- 2.8 NET4GAS, s.r.o. Praha** - nezasahuje do bezpečnostního pásma VTL plynovodu a ochranného pásma telekomunikačního vedení NET4GAS, s.r.o.
- 2.9 ČEPS, a.s.** – v zájmovém území se nenachází žádné zařízení přenosové soustavy. ani jeho ochranné pásmo. Nemají k záměru připomínky a souhlasí.
- 2.10 Obec Nedašov** – náhled mapy JD TMZK, zakreslení vodovodu
- 2.11 Závřší, s.r.o. Nedašov** – souhlasí s provedením stavby, stavba se nachází v území, kde je pouze dešťová kanalizace. Tato stavba neřeší splaškovou kanalizaci, nevznikají splaškové vody.

Toto rozhodnutí nabylo právní moci
dne 2.3.2016 ①
Státní pozemkový úřad
KPÚ pro Zlínský kraj - Pobočka Zlín
dne 7.3.2016 podpis *Kyrcová*



Státní pozemkový úřad
Krajský pozemkový úřad pro Zlínský kraj, Pobočka Zlín
Zarámí 88, 760 41 Zlín



Spisová značka.: 2RP39114/2012-130764/04/03
Č.j.: SPU 621702/2015

SPU 621702/2015



000299454154

Vyřizuje: Ing. Soňa Šujanová
Telefon: 727957182
E-mail: s.sujanova@spucr.cz
ID DS: z49per3

V Zlíně dne: 28. 1. 2016

ROZHODNUTÍ

Státní pozemkový úřad, Krajský pozemkový úřad pro Zlínský kraj, Pobočka Zlín (dále jen „pozemkový úřad“) jako příslušný správní úřad podle zákona č. 503/2012 Sb., o Státním pozemkovém úřadu a o změně některých souvisejících zákonů, a podle § 19 zákona č. 139/2002 Sb., o pozemkových úpravách a pozemkových úřadech a o změně zákona č. 229/1991 Sb., o úpravě vlastnických vztahů k půdě a jinému zemědělskému majetku, ve znění pozdějších předpisů, (dále jen „zákon“) a v souvislosti se zákonem č. 500/2004 Sb., správní řád, ve znění pozdějších předpisů,

rozhodl

podle ust. § 11 odst. 4 zákona tak, že **návrh jednoduchých pozemkových úprav v katastrálním území Nedašov**, zpracovaný jménem společnosti Geocart CZ a.s., se sídlem Výstaviště 405/1, Pisárky, 603 00 Brno, pod č. zakázky S-004-2012-NED, Ing. Jiřím Levým, který je osobou úředně oprávněnou k projektování pozemkových úprav, č. rozhodnutí o udělení úředního oprávnění 1106/98-3151,

se schvaluje.

Zpracovaný návrh je přílohou tohoto rozhodnutí.

Seznam účastníků řízení (dle ust. § 5 zákona a ust. § 68 zákona č. 500/2004 Sb., správního řádu, ve znění pozdějších předpisů) je z důvodu velkého rozsahu uveden v příloze č. 3 tohoto rozhodnutí, která je nedílnou součástí výroku.

ODŮVODNĚNÍ

Jednoduché pozemkové úpravy v katastrálním území Nedašov (dále jen „JPÚ“) byly zahájeny z důvodů vytvoření podmínek pro racionální hospodaření vlastníků půdy, zpřístupnění pozemků, obnovy a doplnění krajinné zeleně, zlepšení životního prostředí a zvýšení ekologické stability krajiny. Výsledky pozemkových úprav slouží pro obnovu katastrálního operátu a jako podklad pro územní plánování.

Ministerstvo zemědělství ČR Pozemkový úřad Zlín posoudil žádost obce Nedašov a soukromých vlastníků ze dne 22.12.2011 a zahájil dne 11.8.2012 řízení o JPÚ, a to z vlastního podnětu dle ust. § 6 odst. 2 zákona. V důsledku přijetí zákona č. 503/2012 Sb., o Státním pozemkovém úřadu a o změně některých souvisejících zákonů, došlo s účinností od 1.1.2013 k právnímu nástupnictví tak, že počínaje dnem 1.1.2013 práva a povinnosti, které souvisely s činností dosavadních pozemkových úřadů v rámci Ministerstva zemědělství, plní a vykonává Státní pozemkový úřad. V souladu s ust. § 22 odst. 8 výše uvedeného zákona řízení, která ke dni nabytí účinnosti zákona č. 503/2012 Sb. vedl pozemkový úřad, dokončí Státní pozemkový úřad, Krajský pozemkový úřad pro Zlínský kraj, pobočka Zlín (dále jen „pozemkový úřad“).

Oznámení o zahájení řízení o JPÚ č.j. 132007/2012 MZE 130764 ze dne 25.7.2012 bylo provedeno veřejnou vyhláškou, která byla vyložena po dobu 15 dní na úřední desce bývalého Pozemkového úřadu Zlín od 27.7.2012 do 13.8.2012 a na úřední desce obce Nedašov od 26.7.2012 do 13.8.2012. Zároveň byly vyrozuměny o zahájení řízení dotčené správní úřady a organizace. Současně byly vyzvány k podání stanoviska k ochraně zájmů podle zvláštních předpisů v souladu s ust. § 6 odst. 6 zákona.

V souladu s příslušnými ustanoveními zákona č. 137/2006 Sb., o veřejných zakázkách, ve znění pozdějších předpisů, proběhlo v roce 2012 výběrové řízení na zpracování návrhu JPÚ pro řešení území o rozloze 155 ha. Hodnotící komise doporučila zadavateli uzavřít smlouvu s uchazečem, který se umístil jako první v pořadí, tj. se společností Geocart CZ a.s., se sídlem Výstaviště 405/1, Pisárky, 603 00 Brno. Smlouva o dílo č. objednatele 1217 2012 130764 byla podepsána dne 20.7.2012. Dokumentace k veřejné zakázce je uložena u pozemkového úřadu.

Přípravné práce na JPÚ prováděl zpracovatel od srpna 2012 do března 2013. Bylo doplněno a ověřeno stávající bodové pole a provedeno zaměření skutečného stavu řešeného území. Souběžně s výše uvedenými pracemi byly zpracovatelem vyhodnoceny veškeré dostupné podklady o dotčeném území, na jejichž základě byla vypracována analýza současného stavu. Analýza poskytuje základní údaje o území, nezbytné pro zpracování návrhu pozemkových úprav, např. způsob současného užívání pozemků, technický stav stávajících komunikací, přístupy na pozemky, vodní a větné eroze, zjištění stávajících inženýrských sítí.

Ve dnech 17.6.2013 – 19.6.2013 bylo komisí jmenovanou vedoucím pobočky pozemkového úřadu provedeno zjišťování průběhu hranic pozemků na obvodu JPÚ. Obvod JPÚ, který obsahoval pouze pozemky řešené dle ust. § 2 zákona, stanovil pozemkový úřad. Termíny zjišťování průběhu hranic pozemků byly oznámeny Katastrálnímu úřadu pro Zlínský kraj, Katastrálnímu pracovišti Valašské Klobouky dopisem ze dne 16.5.2013. Zjišťování průběhu hranic pozemků obvodu jednoduchých pozemkových úprav v k.ú. Nedašov bylo vyhlášeno obcí Nedašov na základě oznámení pozemkového úřadu ze dne 16.5.2013, vyvěšením na úřední desce obce od 16.5.2013 do 20.6.2013. K provádění zjišťování průběhu hranic pozemků byli dotčení vlastníci a dotčené obce pozváni dopisy ze dne 13.5.2013. Na místech, kde obvod JPÚ neprobíhal po hranicích pozemků, ale tyto dělil, byly vypracovány geometrické plány č. 708 714 4/2012 pro určení hranic pozemků na obvodu pozemkových úprav, který rozdělil pozemky na části zahrnuté do JPÚ a na části ležící mimo pozemkové úpravy. Katastrální úřad tento geometrický plán zapsal do katastru nemovitostí na základě žádosti pozemkového úřadu ze dne 18.11.2013. Zápisem výše uvedeného geometrického plánu byl upřesněn obvod JPÚ. Výsledný elaborát dokumentace zjišťování průběhu hranic pozemků vymezil obvod pozemkových úprav a okruh účastníků řízení. Elaborát je uložen v originále u příslušného

katastrálního úřadu a kopie dokumentace zjišťování průběhu hranic pozemků je jako součást návrhu JPÚ uložena na pozemkovém úřadu. Výpočet výměry pozemků ležících v obvodu JPÚ byl proveden na základě platných mapových podkladů a závěru komise pro zjišťování průběhu hranic pozemků. Součet výměr pozemků řešených v JPÚ dle souboru popisných informací (SPI) byl 157,0430 ha a výměra řešených pozemků vypočtená ze souřadnic činila 155,5135 ha. Rozdíl plynoucí z mezních odchylek graficky určených výměr činil 1,5295 ha. Opravný koeficient pro směřované pozemky byl stanoven 0,99026. Výměry parcel katastru nemovitostí byly na základě těchto zjištění upraveny. Po zpracování elaborátu zjišťování hranic pozemků a na základě žádosti pozemkového úřadu č.j. SPU 527325/2013 ze dne 11.12.2013 provedl katastrální úřad dne 6.1.2014 „vyznačení poznámky o zahájení“ JPÚ u parcel dotčených pozemkovými úpravami.

V souladu s ust. § 8 odst. 1 zákona zajistil pozemkový úřad, na základě aktuálních údajů katastru nemovitostí a zaměření skutečného stavu v terénu, prostřednictvím zpracovatele vypracování soupisu nároků vlastníků pozemků pro všechny vlastníky, jejichž pozemky byly zahrnuty do obvodu pozemkových úprav. Základní cena orné půdy, zahrad, ovocných sadů a trvalých travních porostů byla určena na základě kódů dle bonitovaných půdně ekologických jednotek (BPEJ) a k nim přiřazeným cenám dle přílohy č. 4 vyhlášky č. 441/2013 Sb. ve znění pozdějších předpisů. Stanovená základní cena zemědělské půdy nebyla upravena přírážkami a srážkami. Součástí ocenění byla i cena porostu, který se na pozemku nachází. Cena ostatní nezemědělské půdy byla dle ust. § 3 odst. 3 zákona pro potřeby pozemkových úprav stanovena dle druhu nejbližšího zemědělského pozemku, tj. dle BPEJ. Takto stanovené ceny slouží výlučně pro potřeby pozemkových úprav. Nejedná se o cenu tržní. Soupis nároků vlastníků pozemků byl k nahlédnutí po dobu 15 dnů jak u pozemkového úřadu, tak i na obecním úřadě v Nedašově od 27.2.2014 do 13.3.2014. Současně s vyložením se soupis nároků doručoval vlastníkům, jejichž pobyt je znám, a to spolu s pozvánkou na úvodní jednání, dopisem ze dne 18.2.2014. Termín pro podání námitek k soupisu nároků vlastníků byl stanoven do 15.4.2014. Vlastníkům byla dána též možnost projednat nároky osobně se zpracovatelem v zasedací místnosti obecního úřadu v Nedašově ve dnech 10.3.2014 – 13.3.2014. K soupisu nároků nebyly vzneseny ze strany vlastníků žádné zásadní připomínky. Soupisy nároků byly po celou dobu prací na návrhu JPÚ průběžně aktualizovány.

Oznámení o konání úvodního jednání SPU 070123/2014 ze dne 17.2.2014 bylo vyloženo po dobu 15 dnů jak na úřední desce pozemkového úřadu (od 20.2.2014 do 10.3.2014), tak na úřední desce obce Nedašov (od 21.2.2014 do 10.3.2014). Účastníkům řízení byla pozvánka na úvodní jednání a oznámení o vystavení soupisu nároků zaslána dopisem č.j. SPU 068444/2014 ze dne 18.2.2014, včetně základních informací o JPÚ, plné moci pro případné zastupování účastníka při jednáních v řízení, dotazníku pro vlastníky a výše uvedeného soupisu nároků, příslušného pro konkrétního vlastníka. Úvodní jednání o pozemkových úpravách se konalo 10.3.2014 v sále obecního úřadu v Nedašově. Přítomní účastníci byli podle ust. § 7 zákona seznámeni s účelem, cílem a formou pozemkových úprav, s rozsahem území dotčeného pozemkovými úpravami, s průběhem řízení, s termíny postupu prací, s formou zastupování v řízení. Dále byly účastníkům podány informace k soupisu nároků vlastníků pozemků a byl sdělen způsob oceňování pozemků. Účastníci řízení byli informováni o plánu společných zařízení, o zpracování návrhu nového umístění pozemků a upozorněni na zákonné tolerance pro návrh nového umístění pozemků, tj. $\pm 4\%$ v ceně, $\pm 10\%$ ve výměře a $\pm 20\%$ ve vzdálenosti od referenčního bodu a na povinnost hlásit změny údajů katastrálnímu úřadu. Současně byli informováni o možnosti rozdělení spoluvlastnictví pozemku v rámci pozemkových úprav, nebude-li to v rozporu s účelem pozemkových úprav. Pro účely porovnání vzdáleností původních a navrhovaných pozemků (ust. § 10 odst. 4 zákona) bylo přítomnými účastníky řízení odsouhlaseno, že místem (referenčním bodem), odkud se bude měřit vzdálenost, je věž kostela Nanebevzetí Panny Marie v Nedašově. Vzdálenost od tohoto místa byla uvedena v soupisu nároků u řešených pozemků. Na závěr jednání byli zvoleni 3 členové sboru zástupců vlastníků, přičemž další 2 členy stanovuje zákon, a to zástupce obce a zástupce pozemkového úřadu. O průběhu úvodního jednání byl v souladu s platnými předpisy sepsán záznam.

V návaznosti na přípravné práce byl v rámci návrhových prací JPÚ dále řešen návrh plánu společných zařízení (dále jen PSZ). PSZ vychází ze schváleného územního plánu obce Nedašov, z vyhodnocení

připomínek orgánů státní správy a dotčených organizací, z požadavků obce a vlastníků pozemků. Navazuje na výsledky průzkumu, především na analýzu současného stavu. Ve stanoveném obvodu pozemkových úprav je PSZ obvykle navrhován jako soustava dopravních, protierozních, vodohospodářských a ekologických opatření.

Navržená opatření sloužící ke zpřístupnění pozemků mají zajistit přístup ke všem pozemkům, které vzejdou z nového umístění. Jedná se o polní cesty C1 – C31, které jsou členěny na cesty hlavní, vedlejší a doplňkové. Nová protierozní opatření na ochranu ZPF, vodohospodářské opatření a opatření k ochraně a tvorbě životního prostředí navrhována nebyla. Opatření k ochraně a tvorbě životního prostředí jsou v obvodu pozemkových úprav pouze stávající a v PSZ jsou pouze doporučení pro jejich údržbu, aby plnila správně svoji funkci. Návrh prvků PSZ je především zaměřen na zpřístupnění pozemků.

S návrhem PSZ byl sbor zástupců vlastníků prokazatelně seznámen na zasedáních ve dnech 27.5.2014, 14.7.2014, 20.10.2014. Pozemkový úřad předložil zpracovaný PSZ dotčeným orgánům státní správy, které vyzval dle ust. § 9 odst. 10 zákona k vyjádření. PSZ byl rovněž posouzen regionální dokumentační komisí dne 26.11.2014 a po zapracování připomínek doporučen k předložení zastupitelstvu obce k veřejnému projednání. Zastupitelstvo obce Nedašov schválilo PSZ na veřejném zasedání dne 27.11.2014 usnesením č.j. 02/04/2014. V katastru Nedašov bylo pro PSZ potřeba celkem 6,4 ha a celou tuto výměru poskytla obec a stát. Všechny cesty, včetně interakčních prvků a svodných příkopů, které jsou součástí pozemků cest, byly převedeny do vlastnictví obce. Všechna stávající opatření k ochraně a tvorbě životního prostředí zůstávají v majetku stávajících vlastníků. Navržené prvky společných zařízení budou moci být realizovány v příštích letech s přihlédnutím na naléhavost jejich realizace a finanční prostředky státu přidělené pozemkovému úřadu. Mohou být také realizovány přímo obcí.

Podkladem pro návrh nového uspořádání pozemků byl soupis nároků vlastníků pozemků, PSZ a požadavky vlastníků na umístění pozemků, zjištěné při projednávání nároků. Návrh nového uspořádání pozemků byl postupně projednáván zpracovatelem od května 2015 do srpna 2015. Vlastníci byli pozváni na projednání nového uspořádání pozemků, které proběhlo ve dnech 5.5.2015, 6.5.2016, 1.6.2015, 2.6.2015 a 2.7.2015 na obecním úřadě v Nedašově. O jednání byli vlastníci písemně informováni zpracovatelem dopisem ze dne 24.4.2015, 25.5.2015 a 24.6.2015. Pokud se nemohli v uvedených dnech jednání zúčastnit, měli možnost dohodnout si se zpracovatelem návrhu náhradní termín, případně vyřešit dotazy a připomínky telefonicky nebo písemně. S vlastníky, kteří se zúčastnili jednání, byl projednán návrh a zapsány připomínky k umístění pozemků. Zpracovatel postupně upravoval návrh podle požadavků vlastníků půdy, s tím, že se snažil dodržovat zákonem stanovená kritéria a případné veřejné zájmy definované územním plánem, plánem společných zařízení a požadavky dotčených orgánů státní správy. Vlastníkům, kteří se nezúčastnili žádného projednání byla pozemkovým úřadem zaslána výzva (včetně soupisu nových pozemků a mapky návrhu nových pozemků) č.j. SPU 380016/2015 ze dne 22.7.2015, ve které byli vlastníci výslovně upozorněni na skutečnost, že pokud se v souladu s ust. § 9 odst. 21 zákona ve stanovené lhůtě k novému uspořádání pozemků nevyjádří, má se za to, že s ním souhlasí. Vznesené připomínky byly s jednotlivými vlastníky řešeny individuálně, dle možností byly připomínky zapracovány do návrhu a opětovně s vlastníky projednány, případně byli znovu obesláni výzvou. V návrhu nového umístění pozemků byly splněny prakticky všechny reálné požadavky vlastníků a po celou dobu prací byl návrh nového uspořádání průběžně aktualizován dle údajů katastru nemovitostí.

V průběhu prací na návrhu požádali vlastníci 14 listů vlastnictví o rozdělení podílového spoluvlastnictví (ust. § 9 odst. 16 zákona). Umístění jednotlivých podílů bylo provedeno na základě konkrétních požadavků vlastníků a rozdělení LV bylo s vlastníky projednáno a odsouhlaseno. Vlastníci následně podepsali dohodu o vypořádání spoluvlastnictví. Pozemky z původních listů vlastnictví přešly na stávající samostatné listy vlastnictví příslušných vlastníků. Nově vznikly listy vlastnictví s pracovními čísly N3 a N4. Veškerá výměra z LV 10002 (ČR Státní pozemkový úřad) včetně podílů z LV 285 v obvodu pozemkových úprav v k.ú. Nedašov byla, se souhlasem vlastníka použita na společná zařízení.

Po projednání s vlastníky získal zpracovatel souhlas od 78,3% všech vlastníků, a proto pozemkový úřad přistoupil k vystavení návrhu. Vystavení návrhu nového uspořádání pozemků probíhalo od 24.8.2015 po dobu 30 dnů. Oznámení o vystavení návrhu nového uspořádání pozemků č.j. SPU 418487/2015 ze dne 12.8.2015 bylo vyloženo na úředních deskách obce Nedašov od 13.8.2015 a pozemkového úřadu od 21.8.2015. Oznámení o vystavení návrhu nového uspořádání pozemků bylo zasláno všem známým účastníkům řízení dopisem č.j. SPU 412100/2015 ze dne 13.8.2015. Účastníci byli upozorněni, že v této době mají poslední možnost uplatnit k návrhu své námítky a připomínky. V průběhu vystavení návrhu bylo ze strany vlastníků vzneseno několik připomínek, které byly osobně projednány s vlastníky. Jednání probíhalo dne 4.11.2015, na které byli vlastníci pozváni dopisem ze dne 20.10.2015. Některým vlastníkům byla upřesněna problematika pozemkových úprav, zodpovězeny dotazy, případně projektant spolu se zástupcem pozemkového úřadu podrobně projednali vzniklou změnu či nové umístění všech pozemků s vlastníkem, provedli drobnou opravu návrhu, kterou vlastník následně odsouhlasil.

Přiměřenost ceny, výměry, vzdálenosti a stanovení postupu při nedodržení přiměřenosti stanovuje ust. §10 zákona. V návrhu byly dodrženy přípustné rozdíly, které povoluje zákon, a které mohou nastat při návrhu nové parcelace. Kritéria přiměřenosti v ceně i výměře byla překročena zejména u parcel vodních toků, kterým byly upraveny hranice dle skutečnosti, vzhledem k tomu, že se jedná o pozemky státu, upouští se od uhrazení rozdílu v ceně. Nedodržení kritérií přiměřenosti v ceně (nižší cena) bylo v 7 případech a překročení kritérií přiměřenosti v ceně (vyšší cena) bylo v 8 případech. Vlastníci s řešením souhlasili. Souhlas byl potvrzen jejich podpisem v soupisu nových pozemků, který je založen v dokladech o projednání návrhu. V případě překročení kritérií ceny pozemkový úřad a následně také sbor zástupců odsouhlasili v souladu s § 10 odst. 2 zákona, že nebude požadován doplatek u těch vlastníků, kteří vstupovali do pozemkových úprav pouze s jedním pozemkem, toto se týkalo 2 případů překročení kritérií v ceně. V ostatních 6 případech překročení kritérií přiměřenosti v ceně šlo o částky nepřesahující 100 Kč. Od úhrady této částky se dle § 10 odst. 2 zákona upouští vždy. Pozemkovými úpravami došlo k výraznému scelení, počet listů vlastnictví byl při zahájení pozemkových úprav 195 s počtem 1018 parcel, v návrhu je 190 listů vlastnictví s počtem 617 parcel.

Stávající věcná břemena a zástavní práva přecházejí na nová parcelní čísla. V rámci pozemkových úprav nejsou zřizována nová ani rušena stávající věcná břemena. U pozemků, na nichž jsou návrhem umístěna společná zařízení, bude uvedena poznámka dle ust. § 9 odst. 13 zákona. Tato poznámka bude zapsána do katastru nemovitostí až na základě rozhodnutí podle ust. § 11 odst. 8 zákona (rozhodnutí o výměně nebo přechodu vlastnických práv).

Kontrolní dny a jednání sboru zástupců vlastníků k pozemkovým úpravám se dle ust. § 9 odst. 24 zákona uskutečnily ve dnech 27.5.2014, 14.7.2014, 20.10.2014, 17.9.2015 a 27.1.2016.

V rámci JPÚ byl zjištěn duplicitní zápis vlastnictví. Zjistí-li pozemkový úřad, že u pozemků jsou zapsány v katastru nemovitostí jako vlastníci dvě nebo více osob a nejde-li o spoluvlastnictví, navrhne dotčeným osobám řešení stávajícího duplicitního vlastnictví dohodou. Za tímto účelem pozval pozemkový úřad účastníky řízení přípisem ze dne 18. 5. 2015 na jednání, na kterém účastníky informoval o zjištěném stavu a možnosti vyřešení duplicitního vlastnictví uzavřením dohody. Vzhledem k tomu, že účastníci řízení nevyužili možnosti uzavření dohody, rozhodl pozemkový úřad podle § 8a odst.2 zákona z úřední moci o vlastnictví rozhodnutím č.j. SPU 506556/2015 ze dne 9.10.2015. Rozhodnutí bylo doručeno vlastníkům a poté co nabylo právní moci, byl předmětný pozemek zařazen mezi pozemky neřešené a pozemkový úřad o něm dále nerozhodoval. Šetření hranic neřešeného pozemku proběhlo za účasti komise pro zjišťování hranic a všech dotčených vlastníků dne 4.11.2015. Výměra neřešeného pozemku je 1435 m².

Po uplynutí zákonem stanovené doby vyložení návrhu svolal pozemkový úřad na základě ustanovení § 11 odst. 3 zákona závěrečné jednání, které se konalo dne 27.1.2016 v sále obecního úřadu v Nedašově. Účastníkům řízení bylo konání závěrečného jednání oznámeno dopisem č.j. SPU 004677/2016 ze dne 11.1.2016. Oznámení o svolání závěrečného jednání bylo zveřejněno po dobu 15 dnů na úředních deskách obce Nedašov od 11.1.2016 do 27.1.2016 a pozemkového úřadu od

12.1.2016 do 27.1.2016. Na tomto jednání byl zhodnocen průběh a výsledky pozemkových úprav a přítomní účastníci řízení byli seznámeni s návrhem, o kterém bude rozhodnuto. O závěrečném jednání byl dne 28.1.2016 vyhotoven záznam č.j. SPU 038807/2016/Šuj.

Vzhledem k tomu, že návrh JPÚ v k.ú. Nedašov není v rozporu se zákonem ani jinými právními předpisy a s předloženým návrhem nového uspořádání pozemků souhlasili vlastníci 100 % výměry půdy řešené v obvodu pozemkových úprav, čímž je splněna podmínka ust. § 11 odst. 4 zákona, vydává pozemkový úřad toto rozhodnutí, kterým se schvaluje návrh jednoduchých pozemkových úprav v katastrálním území Nedašov. U vlastníků, kteří se ve lhůtě stanovené pozemkovým úřadem nevyjádřili, se má za to, že s návrhem souhlasí (§ 9 odst. 21 zákona).

Rozhodnutí o schválení návrhu oznamuje pozemkový úřad dle ust. § 11 odst. 5 zákona doručením veřejnou vyhláškou, vyvěšenou po dobu 15 dnů na úředních deskách obce Nedašov a pozemkového úřadu. Rozhodnutí doručí rovněž všem známým účastníkům řízení. Z náležitostí návrhu se k rozhodnutí, které se doručuje účastníkům řízení, připojí dle ust. § 11 odst. 5 zákona jen ta písemná a grafická část návrhu, která se dotýká konkrétního účastníka řízení. Seznam účastníků řízení je uveden v příloze č. 3 tohoto rozhodnutí a je také součástí dokumentace návrhu pozemkových úprav. Návrh se všemi náležitostmi je uložen u pozemkového úřadu a také na obecním úřadě v Nedašově, kde lze do návrhu nahlédnout. Podle ust. § 11 odst. 12 zákona je právní stav podle schváleného návrhu závazný i pro právní nástupce vlastníků pozemků. Do vydání rozhodnutí pozemkového úřadu o výměně nebo přechodu vlastnických práv podle ust. § 11 odst. 8 zákona se ve všech listinách, které jsou podkladem pro zápis do katastru nemovitostí a v nichž jsou uvedeny pozemky, které jsou předmětem řízení o pozemkových úpravách (např. v kupních smlouvách, v usnesení soudu o nabytí dědictví, v zástavních smlouvách), uvedou kromě dosavadních pozemků i jim odpovídající pozemky podle schváleného návrhu. Jednotlivé pozemky nebo jejich části nemůže jejich vlastník po schválení návrhu bez souhlasu pozemkového úřadu zatížit nebo zcizit.

Účastníka řízení, který není znám nebo jehož pobyt není znám, zastupuje v řízení o pozemkových úpravách dle ust. § 5 odst. 4 zákona ve spojení s ust. § 32 odst. 2 správního řádu opatrovník. Zemřel-li vlastník pozemku, který je předmětem pozemkových úprav, a soud o dědictví pravomocně usnesením ještě nerozhodl, jsou dle ust. § 5 odst. 4 zákona účastníky řízení o pozemkových úpravách osoby podle sdělení soudu nebo soudního komisaře. V případech, kdy soud nebo soudní komisař nepodá sdělení ve lhůtě stanovené pozemkovým úřadem, zastupuje tyto osoby v řízení o pozemkových úpravách opatrovník, kterým může být i obec. V průběhu řízení o JPÚ pozemkový úřad řešil 5 případů, kdy následně ustanovil opatrovníka jednak za neznámé dědice po zemřelých osobách nebo kdy nebyl znám pobyt vlastníka. Usnesení o opatrovnictví jsou založena v dokumentaci na pozemkovém úřadu. V případě, kdy soud sdělil pozemkovému úřadu okruh dědiců po zemřelém, byli tito zahrnuti mezi účastníky řízení.

Schválený návrh je závazným podkladem pro rozhodnutí pozemkového úřadu o výměně nebo přechodu vlastnických práv podle ust. § 11 odst. 8 zákona, určení výše úhrady a lhůty podle ust. § 10 odst. 2 zákona, případně o zřízení nebo zrušení věcného břemene k dotčeným pozemkům a pro zpracování obnoveného souboru geodetických informací. Rovněž je závazným podkladem pro rozhodnutí o přechodu práv k pozemkům, na nichž se nacházejí společná zařízení. Rozhodnutí o výměně nebo přechodu vlastnických práv bude vydáno po nabytí právní moci tohoto rozhodnutí a po vyhotovení digitální katastrální mapy.

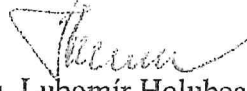
Pozemkový úřad zabezpečí ve smyslu ust. § 12 odst. 2 zákona, aby nové uspořádání pozemků bylo vytyčeno a označeno v terénu podle potřeby vlastníků, a to nejdříve po nabytí právní moci rozhodnutí podle ust. § 11 odst. 8 zákona (rozhodnutí o výměně nebo přechodu vlastnických práv). Vytyčení a stabilizace hranic pozemků po pozemkových úpravách bude pro každého vlastníka provedeno pouze jednou na náklady státu prostřednictvím pozemkového úřadu.

Na základě výše uvedených skutečností bylo rozhodnuto tak, jak je uvedeno ve výroku tohoto rozhodnutí.

Poučení o opravném prostředku:

Proti tomuto rozhodnutí je možno podat do 15 dnů od jeho doručení odvolání k ústředí Státního pozemkového úřadu, a to prostřednictvím Krajského pozemkového úřadu pro Zlínský kraj, Pobočky Zlín (§ 83 a 86 zákona č. 500/2004 Sb., správní řád, ve znění pozdějších předpisů).




Ing. Lubomír Holubec
vedoucí Pobočky Zlín
Státní pozemkový úřad

Přílohy jako nedílná součást rozhodnutí:

- Příloha č. 1 Souhrnná bilance – soupis nových pozemků
- Příloha č. 2 Mapa nově navrhovaného stavu s vyznačením pozemku/ů vlastníka na LV
- Příloha č. 3 Seznam účastníků řízení
- Příloha č. 4 Seznam pozemků řešených podle §2 zákona (pozemky vstupující) pro zápis do katastru nemovitostí

Rozdělovník:

- I. Obdrží na doručenkou známí účastníci řízení uvedení ve zvláštní příloze, kterým se dle ust. § 11 odst. 5 zákona k rozhodnutí připojuje z náležitostí jen ta písemná a grafická část návrhu, která se týká konkrétního účastníka řízení.
- II. Ostatním účastníkům řízení se podle ust. § 11 odst. 5 zákona rozhodnutí oznamuje doručením veřejnou vyhláškou, vyvěšenou po dobu 15 dnů na úřední desce Státního pozemkového úřadu, Krajského pozemkového úřadu pro Zlínský kraj, Pobočky Zlín, kde lze do schváleného návrhu nahlédnout a na úřední desce obce Nedašov.
- III. Po nabytí právní moci obdrží na doručenkou Katastrální úřad pro Zlínský kraj, katastrální pracoviště Zlín.

Na vědomí (po nabytí právní moci rozhodnutí):

- 1. Geocart CZ a.s., se sídlem Výstaviště 405/1, Pisárky, 603 00 Brno, zpracovatel projektu
- 2. Obec Nedašov

Příloha č. 3 k výrokové části rozhodnutí č.j. SPU 621702/2015

Tato příloha je nedílnou součástí výroku

Účastníci řízení – vlastníci pozemků:

Příjmení, jméno/Název	Datum narození /Č	Adresa bydliště / Sídlo	Poznámka
Bartošák Radek	30.3.1970	Nedašov 98, 76332 Nedašov	
Bělejová Marie	25.3.1957	Zátiší 651, 76331 Brumov-Bylnice	
Beňo Pavel	3.7.1968	Nedašov 216, 76332 Nedašov	
Burianová Anna	24.5.1962	Masarykova třída 1024, 73514 Orlová - Lutyně	
Cícha František	26.5.1954	Nedašov 33, 76332 Nedašov	
Cícha Josef	16.6.1960	Nedašov 199, 76332 Nedašov	
Cícha Rostislav	6.10.1963	Nedašov 373, 76332 Nedašov	
Dluhoš Stanislav	10.10.1949	Otakara Jeremiáše 1997/23, 70800 Ostrava - Poruba	
Doležal Petr Ing.	31.12.1967	Rybničky 357, 76001 Zlín - Kudlov	
Doležalová Marcela	23.1.1973	Rybničky 357, 76001 Zlín - Kudlov	
Duběák Josef	24.7.1948	Nedašov 132, 76332 Nedašov	
Duběáková Ludmila	27.11.1948	Nedašov 132, 76332 Nedašov	
Durdáková Zdeňka	13.2.1979	Tř. 1. máje 1666, 75301 Hranice - Hranice I-Město	
Dzurová Martina	30.6.1980	Nedašov 395, 76332 Nedašov	
Fojtík Alois	15.6.1976	Nedašov 102, 76332 Nedašov	
Fojtík František	20.12.1952	Nedašov 302, 76332 Nedašov	
Fojtík František	22.3.1953	Mikušovice 293, 00857 Mikušovice, Slovensko	
Fojtík František	12.9.1968	Nedašov 131, 76332 Nedašov	
Fojtík Jakub		Nedašov 49, 76332 Nedašov	Neznámí vlastník
Fojtík Jakub	3.10.1988	Nedašov 18, 76332 Nedašov	
Fojtík Jan	20.12.1957	Říky 1338, 76331 Brumov-Bylnice	
Fojtík Jan	6.11.1960	Nedašov 104, 76332 Nedašov	
Fojtík Jan	2.7.1968	Nedašov 224, 76332 Nedašov	
Fojtík Jaroslav	23.2.1954	Nedašov 198, 76332 Nedašov	
Fojtík Jaroslav	31.12.1978	Nedašov 257, 76332 Nedašov	
Fojtík Jiří		Nedašov , 76332 Nedašov	Neznámí vlastník
Fojtík Jiří	25.12.1980	Nedašov 105, 76332 Nedašov	
Fojtík Josef	15.9.1945	Nedašov 50, 76332 Nedašov	
Fojtík Josef	16.5.1961	Nedašov 123, 76332 Nedašov	
Fojtík Karel	28.11.1961	Nedašov 17, 76332 Nedašov	
Fojtík Miroslav	9.11.1971	Nedašova Lhota 78, 76332 Nedašova Lhota	
Fojtík Pavel	24.3.1967	Nedašova Lhota 121, 76332 Nedašova Lhota	
Fojtík Pavel	6.2.1969	Nedašov 258, 76332 Nedašov	
Fojtík Stanislav	17.10.1966	Nedašov 368, 76332 Nedašov	
Fojtík Václav	14.10.1985	Nedašov 73, 76332 Nedašov	
Fojtíková Anežka	23.11.1980	Nedašov 105, 76332 Nedašov	
Fojtíková Eva	20.6.1990	Nedašov 21, 76332 Nedašov	
Fojtíková Františka	9.2.1945	1. máje 1038, 75701 Valašské Meziříčí	
Fojtíková Helena	20.1.1986	Nedašov 73, 76332 Nedašov	
Fojtíková Marie	23.11.1946	Nedašov 102, 76332 Nedašov	
Fojtíková Marie	18.8.1950	Sychrov 893, 76601 Valašské Klobouky	
Fojtíková Marie	2.8.1968	Nedašov 18, 76332 Nedašov	
Grygarová Alena	24.12.1966	1. máje 1038, 75701 Valašské Meziříčí	
Holba František	9.3.1984	Nedašov 329, 76332 Nedašov	
Holba Jakub	15.9.1988	Nedašov 329, 76332 Nedašov	
Holba Jarolím	29.2.1952	Nedašov 313, 76332 Nedašov	
Holba Jiří	5.5.1981	Nedašov 329, 76332 Nedašov	
Holba Josef	19.12.1985	Nedašov 299, 76332 Nedašov	
Holba Michal	23.9.1976	Nedašov 10, 76332 Nedašov	
Holba Milan	24.6.1963	Nedašov 13, 76332 Nedašov	
Holba Pavel	18.3.1964	Nedašov 52, 76332 Nedašov	
Holba Václav	11.11.1972	Nedašov 278, 76332 Nedašov	
Holba Vladimír	22.1.1979	Nedašov 329, 76332 Nedašov	
Holba Vlastimil	29.4.1963	Nedašov 369, 76332 Nedašov	
Holbová Barbora	11.12.1985	Nedašov 299, 76332 Nedašov	
Holbová Eva	19.9.1983	Nedašov 329, 76332 Nedašov	
Holbová Františka	25.10.1954	Nedašov 134, 76332 Nedašov	
Holbová Ivana	29.5.1969	Nedašov 13, 76332 Nedašov	
Holbová Marcela	28.8.1987	Nedašov 134, 76332 Nedašov	
Holbová Marie MUDr.	5.2.1968	Moravcova 247/2, 76701 Kroměříž	
Holbová Marta MUDr.	7.8.1972	Purkyňova 811/40, 76701 Kroměříž	
Holbová Vlastimila	17.10.1944	Dělnická 388/12, 70800 Ostrava - Poruba	
Hořáková Blanka	23.9.1961	Nedašov 322, 76332 Nedašov	
Hrnčířiková Hana	25.8.1987	Nedašov 321, 76332 Nedašov	

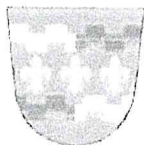
Příjmení, jméno/Název	Datum narození /Č	Adresa bydliště / Sídlo	Poznámka
Hrušková Marie	2.7.1976	Nedašov 279, 76332 Nedašov	
Huščková Blanka	28.7.1975	Hošťálková 76, 75622 Hošťálková	
JAVORNÍK - CZ s.r.o.	63490021	Štítná nad Vláří-Popov 414, 76333 Štítná nad Vláří-Popov	
Jurica Josef Ing.	19.11.1958	Nedašov 328, 76332 Nedašov	
Juricová Marie	19.11.1961	Nedašov 328, 76332 Nedašov	
Kolínek František	25.2.1950	Nedašov 130, 76332 Nedašov	
Kolínek František	9.3.1957	Nedašov 194, 76332 Nedašov	
Kolínek František	11.5.1978	Nedašov 130, 76332 Nedašov	
Kolínek Jan Bc.	25.8.1955	Luční 859, 53003 Pardubice - Bílé Předměstí	
Kolínek Jaroslav	3.10.1958	Pod Dubovcem 1007, 76601 Valašské Klobouky	
Kolínek Jindřich	9.11.1956	Nedašov 51, 76332 Nedašov	
Kolínek Jiří Ing.	27.11.1948	Nedašov 300, 76332 Nedašov	
Kolínek Josef	30.8.1951	Nedašov 282, 76332 Nedašov	
Kolínek Josef	10.1.1970	Nedašov 396, 76332 Nedašov	
Kolínek Karel	22.9.1966	Nedašov 274, 76332 Nedašov	
Kolínek Ladislav	7.1.1955	Nedašova Lhota 165, 76332 Nedašova Lhota	
Kolínek Ladislav	14.8.1964	Nedašov 357, 76332 Nedašov	
Kolínek Marek	13.1.1978	Nedašov 410, 76332 Nedašov	
Kolínek Vladimír	12.8.1961	Pod Dubovcem 533, 76601 Valašské Klobouky	
Kolínek Vladimír	22.11.1987	Pod Dubovcem 533, 76601 Valašské Klobouky	
Kolínek Vojtěch	8.2.1962	Nedašov 73, 76332 Nedašov	
Kolínková Anežka		Nedašov 27, 76332 Nedašov	Neznámí vlastníci
Kolínková Anežka	26.8.1954	Nedašov 282, 76332 Nedašov	
Kolínková Anna	10.12.1956	Nedašova Lhota 165, 76332 Nedašova Lhota	
Kolínková Dana	18.6.1950	Nedašov 130, 76332 Nedašov	
Kolínková Františka	12.6.1922	Nedašov 27, 76332 Nedašov	Neznámí vlastníci
Kolínková Jana	16.7.1979	Nedašov 130, 76332 Nedašov	
Kolínková Jarmila	16.5.1964	Nedašov 51, 76332 Nedašov	
Kolínková Marcela	2.8.1973	Nedašov 396, 76332 Nedašov	
Kolínková Marie		Nedašov 27, 76332 Nedašov	Neznámí vlastníci
Kolínková Marie	19.12.1954	Nedašov 297, 76332 Nedašov	
Kolínková Pavla	14.5.1985	Jurkovičova 982/32, 14900 Praha - Háje	
Kolínková Věra	2.11.1983	Nedašov 410, 76332 Nedašov	
Kolman Ján	15.1.1966	Nedašov 257, 76332 Nedašov	
Kolmanová Eva	23.12.1971	Nedašov 257, 76332 Nedašov	
Kováčová Jozefína	21.3.1966	Na Honech III 4926, 76005 Zlín	
Kozubík Jan	21.11.1954	Nedašov 183, 76332 Nedašov	
Kozubíková Anna	5.7.1935	Nedašov 18, 76332 Nedašov	
Krahulcová Anďela	11.11.1940	Nedašov 38, 76332 Nedašov	
Krahulec František	25.12.1931	Nedašov 38, 76332 Nedašov	
Kulhavý Miroslav	17.3.1964	Huntířovská 79/3, 19700 Praha - Kbely	
Kvasničková Helena	2.3.1977	Nedašov 133, 76332 Nedašov	
Lesy České republiky, s.p.	42196451	Přemyslova 1106/19, 50008 Hradec Králové - Nový Hradec Králové	
Macháč Alois	23.4.1958	Nedašov 331, 76332 Nedašov	
Macháč Zdeněk	8.7.1959	Nedašov 336, 76332 Nedašov	
Macháčová Alena	24.3.1963	Nedašov 336, 76332 Nedašov	
Macháčová Irena	24.10.1959	Nedašov 328, 76332 Nedašov	
Macháčová Marta	29.7.1964	Nedašov 331, 76332 Nedašov	
Macháčová Věra	6.12.1963	Nedašova Lhota 128, 76332 Nedašova Lhota	
Machů Petr	6.12.1974	Nedašov 119, 76332 Nedašov	
Marek Cyril	2.1.1957	Nedašov 178, 76332 Nedašov	
Marek Jan	9.5.1958	Slopné 119, 76323 Slopné	
Marek Zdeněk	11.7.1963	Nedašov 232, 76332 Nedašov	
Matušů Blahová Veronika	7.7.1982	Vlachovice 181, 76324 Vlachovice	
Miklas František	2.3.1943	Nedašov 153, 76332 Nedašov	
Miklas František	4.3.1964	Nedašov 28, 76332 Nedašov	
Miklas Ladislav	28.1.1973	Nedašov 139, 76332 Nedašov	
Miklas Petr	11.9.1971	Masarykovo náměstí 19, 68601 Uherské Hradiště	
Miklasová Anna	3.11.1939	Nedašov 28, 76332 Nedašov	
Mikuška Jan	29.7.1961	Nedašov 264, 76332 Nedašov	
Mikuška Ladislav	10.2.1963	Nedašov 290, 76332 Nedašov	
Mikuška Vojtěch	20.12.1964	Nedašov 48, 76332 Nedašov	
Mikušková Anežka	25.8.1970	Nedašov 48, 76332 Nedašov	
Mišo Josef	1.3.1948	Nedašov 241, 76332 Nedašov	
Mišová Ludmila	18.11.1948	Nedašov 241, 76332 Nedašov	Zemřela
Myšák Ladislav	11.10.1975	Nedašov 4, 76332 Nedašov	
Nejedlá Eva	1.10.1970	Lesní 2330, 75661 Rožnov pod Radhoštěm	
Nevrlík Emil	27.5.1957	Nedašov 179, 76332 Nedašov	
Nevrlíková Ludmila	15.2.1961	Nedašov 179, 76332 Nedašov	
Novák Alois	22.4.1954	Nedašov 138, 76332 Nedašov	

Příjmení, jméno/Název	Datum narození /Č	Adresa bydliště / Sídlo	Poznámka
Novák František	6.8.1952	Nedašov 14, 76332 Nedašov	
Novák František	25.5.1957	Nedašov 202, 76332 Nedašov	
Novák František	11.1.1965	Nedašov 45, 76332 Nedašov	
Novák Jan	26.2.1947	Cyrlometodějská 885, 76601 Valašské Klobouky	
Novák Josef	10.10.1945	Nedašov 271, 76332 Nedašov	
Novák Josef	8.6.1960	Nedašov 83, 76332 Nedašov	
Novák Josef	15.12.1966	Nedašov 109, 76332 Nedašov	
Novák Ladislav	3.4.1958	Nedašov 324, 76332 Nedašov	
Novák Ladislav	8.4.1967	Drnovice 13, 76325 Drnovice	
Novák Ladislav	18.2.1973	Nedašov 292, 76332 Nedašov	
Novák Miroslav	6.11.1978	Nedašov 8, 76332 Nedašov	
Novák Pavel	16.6.1970	Nedašov 380, 76332 Nedašov	
Novák Pavel	8.6.1972	Družba 1194, 76331 Brumov-Bylnice	
Novák Petr	29.5.1969	Nedašov 253, 76332 Nedašov	
Novák Roman	20.1.1965	Nedašov 293, 76332 Nedašov	
Novák Stanislav	19.3.1975	Masarykovo Náměstí 189, 76601 Valašské Klobouky	
Novák Stanislav	1.5.1976	Nedašov 298, 76332 Nedašov	
Novák Václav	23.1.1986	Nedašov 281, 76332 Nedašov	
Novák Vojtěch	27.5.1956	Nedašov 14, 76332 Nedašov	
Nováková Alena	21.9.1959	Nedašov 202, 76332 Nedašov	
Nováková Anna	5.10.1951	Barvy 762/10, 63800 Brno - Lesná	
Nováková Anna	23.4.1953	Nedašov 114, 76332 Nedašov	
Nováková Božena	6.11.1961	Nedašov 14, 76332 Nedašov	
Nováková Eva	21.1.1964	Nedašov 188, 76332 Nedašov	
Nováková Iva	18.4.1967	Nedašov 293, 76332 Nedašov	
Nováková Jana	5.9.1960	Nedašov 138, 76332 Nedašov	
Nováková Jarmila	1.9.1962	Nedašov 83, 76332 Nedašov	
Nováková Jitka	5.5.1970	Drnovice 13, 76325 Drnovice	
Nováková Marie	12.9.1949	Nedašov 271, 76332 Nedašov	
Nováková Pavla	3.5.1977	Nedašov 8, 76332 Nedašov	
Obec Nedašov	00284246	Nedašov 370, 76332 Nedašov	
Pacík David	13.3.1977	Nedašov 296, 76332 Nedašov	
Pešková Olga	4.4.1961	Palackého 719, 76601 Valašské Klobouky	
Podušelová Věra	24.4.1970	Luční 906, 76601 Valašské Klobouky	
Prášilová Marta	28.6.1951	Zátiší 659, 76331 Brumov-Bylnice	
Ptáček Karel Mgr.	21.2.1966	Dlouhá 857, 76601 Valašské Klobouky	
Ptáček Martin	20.9.1969	Nedašov 221, 76332 Nedašov	
Ptáčková Kamila Ing.	27.12.1972	Nedašov 221, 76332 Nedašov	
Slaběňák Alois	10.1.1968	Nedašov 156, 76332 Nedašov	
Solař Jiří	17.3.1957	Nedašov 213, 76332 Nedašov	
Solař Josef	21.12.1956	Lidická 532/71, 36001 Karlovy Vary - Drahovice	
Solařová Františka	14.1.1946	Nedašov 96, 76332 Nedašov	
Solařová Pavla	21.4.1974	Nedašov 222, 76332 Nedašov	
Staňová Karla PhDr.	8.10.1966	Slunečná 3703/7, 69501 Hodonín	
Státní pozemkový úřad	01312774	Husinecká 1024/11a, 13000 Praha - Žižkov	
Stavinohová Jarmila	2.8.1957	Pod Dubovcem 963, 76601 Valašské Klobouky	
Strnad Ondřej	8.2.1999	Družba 1213, 76331 Brumov-Bylnice	
Strnadová Karolína	19.2.1903	Družba 1213, 76331 Brumov-Bylnice	
Strnadová Marie	26.7.1974	Družba 1213, 76331 Brumov-Bylnice	
Surý Josef	16.9.1973	Nedašov 262, 76332 Nedašov	
Šafaříková Anežka	5.2.1952	Nedašov 47, 76332 Nedašov	
Šánek František Ing.	11.4.1962	Štítná nad Vláří-Popov 369, 76333 Štítná nad Vláří-Popov	
Šánek Jarolím	25.7.1945	J. Sředovského 1084, 76331 Brumov-Bylnice	
Šánek Zdeněk	28.1.1971	Nedašov 228, 76332 Nedašov	
Šenkeřík Josef	27.12.1958	Nedašov 342, 76332 Nedašov	
Šenkeřík Tomáš	17.6.1978	Nedašov 268, 76332 Nedašov	
Šenkeřík Vojtěch	21.5.1948	Nedašov 22, 76332 Nedašov	
Šenkeříková Irena	13.7.1952	Nedašov 112, 76332 Nedašov	
Šenkeříková Marie	20.10.1939	Nedašov 246, 76332 Nedašov	
Šenkeříková Vlasta	2.12.1964	Nedašov 342, 76332 Nedašov	
Šerá Marie	13.7.1956	Nedašov 319, 76332 Nedašov	
Šerý Josef	3.10.1963	Nedašov 82, 76332 Nedašov	
Šimšálková Pavla	10.9.1969	Nedašov 37, 76332 Nedašov	
Šurán Josef	16.5.1979	Nedašov 55, 76332 Nedašov	
Švach Josef Ing.	21.6.1958	Nedašov 350, 76332 Nedašov	
Švach Radek	18.7.1976	Nedašov 193, 76332 Nedašov	
Švachová Helena	5.5.1961	Nedašov 350, 76332 Nedašov	
Tomeček František	9.2.1962	Nedašov 266, 76332 Nedašov	
Tomeček Josef	18.3.1964	Nedašov 204, 76332 Nedašov	
Tomeček Zdeněk	4.2.1974	Nedašov 26, 76332 Nedašov	

Příjmení, jméno/Název	Datum narození /IČ	Adresa bydliště / Sídlo	Poznámka
Vaculčíková Anna	20.7.1958	Uničovská 2138/89, 78501 Šternberk	
Vaculík Josef	5.3.1971	Nedašov 273, 76332 Nedašov	
Vaculík Ladislav	30.3.1968	Nedašov 366, 76332 Nedašov	
Vaculík Ladislav	29.6.1990	Nedašov 366, 76332 Nedašov	
Vaculík Lukáš	25.7.1993	Mýto 12, 76331 Brumov-Bylnice	
Vaculík Rostislav	1.12.1967	Nedašov 63, 76332 Nedašov	
Vaculík Václav	7.7.1982	Mýto 12, 76331 Brumov-Bylnice	
Vaculík Vojtěch	25.3.1963	Nedašov 353, 76332 Nedašov	
Vaculíková Michaela	16.9.1983	Nezdice na Šumavě 131, 34201 Nezdice na Šumavě	
Vaněk Alois	7.1.1945	Am. Kutinové 675, 76331 Brumov-Bylnice	
Vaněk Pavel	26.12.1959	Nedašova Lhota 173, 76332 Nedašova Lhota	
Vaněk Stanislav	10.9.1946	Hodňov 1286, 76331 Brumov-Bylnice	
Vaněk Václav	27.9.1980	Nedašov 12, 76332 Nedašov	
Vaněk Vlastimil	22.3.1962	Nedašova Lhota 191, 76332 Nedašova Lhota	
Vaňková Věra	25.3.1957	Nedašova Lhota 64, 76332 Nedašova Lhota	
Velisek František Ing.	23.9.1950	Částkov 2, 68712 Částkov	
ZENERGO Moravia s.r.o.	01619209	Štěpánská 539/9, 12000 Praha - Nové Město	
Zimek Josef	3.7.1983	Nedašov 49, 76332 Nedašov	
Zobač Evžen	16.5.1963	Brumovská 1045, 76601 Valašské Klobouky	
Zobačová Jitka Ing.	19.9.1967	Brumovská 1045, 76601 Valašské Klobouky	

Účastníci řízení z jiných právních vztahů (JPV)

Příjmení, jméno/Název	Datum narození/IČ	Adresa bydliště/Sídlo	Povinný - LV
Dzurová Martina	30.6.1980	Nedašov 395, 76332 Nedašov	840,841
Dzurový Michal	30.6.1979	Nedašov 395, 76332 Nedašov	840,841
Finanční úřad pro Zlínský kraj		řída Tomáše Bati 21, 76186 Zlín	205
Fojtík Josef	29.4.1960	Nedašov 73, 76332 Nedašov	1231
Fojtík Karel	25.5.1979	Nedašov 318, 76332 Nedašov	840,841
Fojtíková Marie	26.1.1964	Nedašov 73, 76332 Nedašov	1231
GE Money Bank, a.s.	25672720	Vyskočilova 1422/1a, 14000 Praha - Michle	762
Holba Josef	11.2.1949	Nedašov 278, 76332 Nedašov	189
Holbová Anastázie	29.10.1951	Nedašov 278, 76332 Nedašov	189
Hypoteční banka, a.s.	13584324	Radlická 333/150, 15000 Praha - Radlice	1126,1127
Intrum Justitia, s.r.o.	25083236	Prosecká 851/64, 19000 Praha - Prosek	11,205,208,209, 858,859
Kolínková Marie	24.5.1927	Nedašov 81, 76332 Nedašov	420
Krahulcová Anďela	18.4.1955	Luční 912, 76601 Valašské Klobouky	90
Krahulcová Anežka	15.1.1923	Nedašov 47, 76332 Nedašov	90
Lacigová Radka	27.12.1974	SNP 1154, 76502 Otrokovice - Kvítkovice	142
Marek František	31.3.1930	Nedašov 232, 76332 Nedašov	488
Marková Marie	5.4.1938	Nedašov 232, 76332 Nedašov	488
Město Uherské Hradiště	00291471	Masarykovo náměstí 19, 68601 Uherské Hradiště	11,205,208,209, 858,859
Míklas Marek	19.12.1996	Na Kopci 190, 68601 Uherské Hradiště - Sady	11,205,208,209, 858,859
Míklas Tomáš	23.12.1999	Na Kopci 190, 68601 Uherské Hradiště - Sady	11,205,208,209, 858,859
Myšák Alois	19.2.1942	Nedašov 4, 76332 Nedašov	577
Myšáková Marie	27.6.1948	Nedašov 4, 76332 Nedašov	577
Novák Josef	19.3.1930	Nedašov 161, 76332 Nedašov	683
Okresní soud ve Zlíně	00025097	Dlouhé díly 351, 76302 Zlín - Louky	11,205,208,209, 858,859
Okresní správa sociálního zabezpečení Uherské Hradiště		Stojanova 484, 68601 Uherské Hradiště	11,859
PROFI CREDIT Czech, a.s.	61860069	Klimentská 1216/46, 11000 Praha - Nové Město	255
Státní pozemkový úřad	01312774	Husinecká 1024/11a, 13000 Praha - Žižkov	1154
Stavební spořitelna České spořitelny, a.s.	60197609	Vinohradská 1632/180, 13000 Praha - Vinohrady	778,10001
Šenkeřík Josef	6.1.1947	Nedašov 268, 76332 Nedašov	142
Šenkeříková Anežka	18.3.1949	Nedašov 268, 76332 Nedašov	142
Šurán František	11.12.1944	U Náhonu 1006, 76601 Valašské Klobouky	370
T-Mobile Czech Republic a.s.	64949681	Tomičkova 2144/1, 14800 Praha - Chodov	858
VŠEOBECNÁ ZDRAVOTNÍ POJIŠŤOVNA ČESKÉ REPUBLIKY	41197518	Orlická 2020/4, 13000 Praha - Vinohrady	11,205,208,209, 858,859
Wüstenrot hypoteční banka a.s.	26747154	Na hřebenech II 1718/8, 14000 Praha - Nusle	1134



Obec Nedašov

763 32 Nedašov 370 IČO : 00284246

tel: matrika 577335323, starostka 577335313, fax: 577335323

e-mail: obec.nedasov@volny.cz web: www.nedasov.cz

Krajský pozemkový úřad pro Zlínský kraj
Pobočka Zlín
Státní pozemkový úřad
Zarámí 88, 760 41 Zlín

Č.j. 02/2021/st.obec
sp. zn.: 02/2021 st.

Souhlas s umístěním a provedením stavby „Polní cesty C1, C2, C3, C16 v k.ú. Nedašov“

Na základě žádosti Krajského pozemkového úřadu pro Zlínský kraj
(dále jen žadatel),

posouzením této žádosti a prozkoumání dané situace

**souhlasíme s umístěním a provedením stavby Polní cesty C1, C2, C3, C16
v k.ú. Nedašov“**

za těchto podmínek:

- stavba bude provedena dle předložené projektové dokumentace
- včetně zatrubnění VT PP Hrušovka č1 (DN 400), které kříží navrženou polní cestu. Zatrubnění se nachází na pozemku parc. č. 4117, který je ve vlastnictví obce (vyjádření Lesů ČR, že zatrubněný VT PP Hrušovky č. 1, není v jejich majetku)
- Obec souhlasí, že křížení PC s daným vodním tokem bude řešeno příčným betonovým žlabem s roštem, tak jak je v PD

Odůvodnění:

- Uvedená stavba je v souladu s územním plánem obce.
- Stavba je umístěna na pozemcích obce, v oblasti po provedených pozemkových úpravách

V Nedašově 3. 2. 2021

Bc. Alena Nováková
starostka obce Nedašov

OBEC NEDAŠOV
763 32 Nedašov 370
IČ: 00284246, DIČ: CZ00284246

OBEC NEDAŠOV VÝSTAVBA, s.r.o.,
763 32 Nedašov č.p. 370
IČ: 26218968, tel./fax: 577335324

Žadatel:

Krajský pozemkový úřad pro Zlínský kraj
Pobočka Zlín
Státní pozemkový úřad
760 41 Zlín

Věc: Souhlas se stavbou „ Polní cesty C1, C2, C3, C16 v k.ú. Nedašov “

Obec Nedašov výstavba, s.r.o. jako provozovatel místního vodovodu v Nedašově a Nedašově Lhotě,
po prozkoumání dané situace dle předložené projektové dokumentace „**Polní cesty C1, C2, C3, C16 v k.ú. Nedašov**“

souhlasí

s provedení stavby v k.ú. Nedašov .

Povinnosti zhotovitele:

- při provádění prací postupovat v zájmu předcházení vzniku škod na inženýrských sítích obce (vodovod) v místě křížení vodovodního vedení pod stávající polní cestou - parc. č. 3698, „křižovatka „ polní cesta C1 a C3 – dle projektové dokumentace.
- při poškození sítě přerušit práce, zabezpečit sítě před dalším poškozením a bezodkladně oznámit tuto skutečnost provozovateli.

Nedašově 05.02.2021

Martin Ptáček

jednatel

OBEC NEDAŠOV VÝSTAVBA,
763 32 NEDAŠOV č.p. 370
IČO: 26218968 DIČ: CZ26218968
Tel./fax: 577 335 324

naše značka
5002304413

vyřizuje
Jaroslav Kápička

datum
02.02.2021

Státní pozemkový úřad, Pobočka Zlín
Zarámí 88
76001 Zlín

Věc:

Polní cesty C1, C2, C3, C16 v k. ú. Nedašov

K.ú. - p.č.: Nedašov

Stavebník: Státní pozemkový úřad, Pobočka Zlín, Zarámí 88, 76001 Zlín

Účel stanoviska: Informace o výskytu sítí (formát PDF)

GasNet, s.r.o., jako provozovatel distribuční soustavy (PDS) a technické infrastruktury, zastoupený GasNet Služby, s.r.o., vydává toto stanovisko:

V zájmovém území vyznačeném v příloze tohoto stanoviska, nejsou umístěna žádná provozovaná plynárenská zařízení a plynovodní přípojky ve vlastnictví nebo správě GasNet, s.r.o.. Mohou se zde nacházet plynárenská zařízení jiných vlastníků či správců, případně i dlouhodobě nefunkční/neprovozovaná plynárenská zařízení bez dostupných informací o jejich poloze a vlastnictví.

V rozsahu území vyznačeného v příloze souhlasíme s povolením stavby dle zákona 183/2006 Sb. ve znění pozdějších předpisů např. s vydáním územního rozhodnutí, zjednodušeným územním řízením, vydáním územního souhlasu, uzavřením veřejnoprávní smlouvy, ohlášením, stavebním povolením, veřejnoprávní smlouvou o provedení stavby nebo oznámením stavebního záměru s certifikátem autorizovaného inspektora.

V případě uzavření veřejnoprávní smlouvy nebude GasNet, s.r.o. ani GasNet Služby, s.r.o., jako zmocněnec GasNet, s.r.o., účastníkem územního ani stavebního řízení a nebudou uvedeni ve třetích osobách veřejnoprávní smlouvy.

Platí pouze pro území vyznačené v příloze tohoto stanoviska a to 24 měsíců ode dne jeho vydání.

Stanovisko bylo vygenerováno na základě vaší žádosti automaticky.

V případě dotčení pozemku v majetku společnosti GasNet, s.r.o. je třeba dále projednat smluvní vztah k tomuto pozemku. Kontakt na projednání naleznete na adrese www.gasnet.cz/cs/kontaktni-system/, činnost "Smluvní vztahy - pozemky a budovy plynárenských zařízení", případně na Zákaznické lince GasNet 555 90 10 10.

GasNet Služby, s.r.o.

Plynárenská 499/1 · Zábřovice · 602 00 Brno · T 555 90 10 10 · www.gasnet.cz

IČ: 27935311 · DIČ: CZ27935311

Zápis do obchodního rejstříku: Krajský soud v Brně, sp. zn. C 57165, dne 26. 7. 2007

Certificate of incorporation: Regional Court in Brno, ref. number C 57165, on 26th July 2007

Zákaznická linka GasNet 555 90 10 10, info@gasnet.cz, www.gasnet.cz



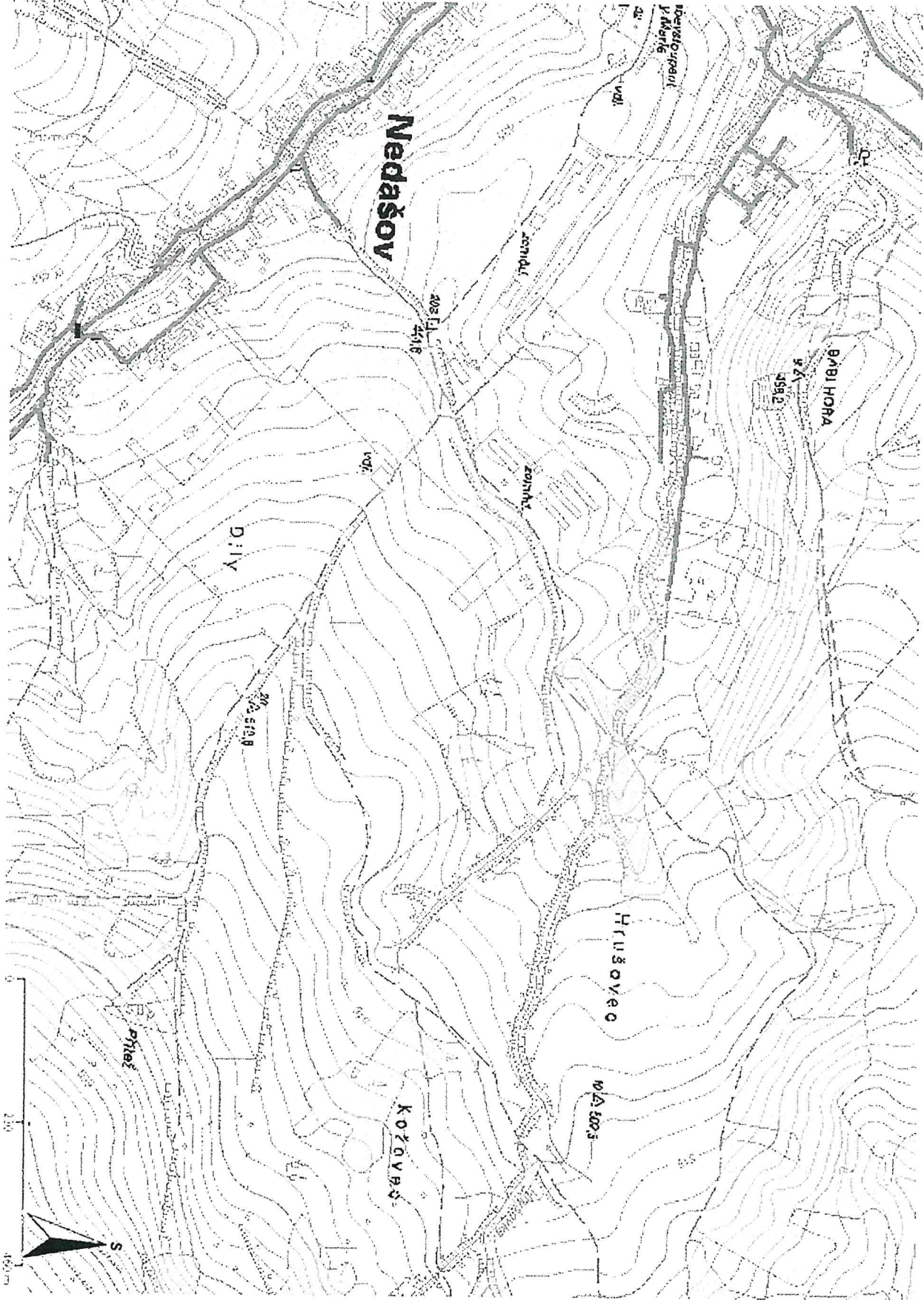
Za správnost a úplnost dokumentace předložené s žádostí včetně jejího souladu s platnými předpisy plně zodpovídá její zpracovatel. Stanovisko nenahrazuje případná další stanoviska k jiným částem stavby.

V případě další korespondence nebo jednání (např. změna stavby) uvádějte naši značku - 5002304413 a datum tohoto stanoviska. Kontakty jsou k dispozici na <https://www.gasnet.cz/cs/kontaktni-system/>.

GasNet, s.r.o.
zastoupená společností GasNet Služby, s.r.o., IČ 27935311
Jaroslav Kápička
Vedoucí zpracování externích požadavků
Odbor zpracování externích požadavků

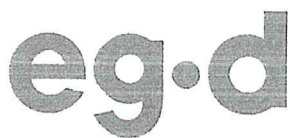
Přílohy: Orientační zakres plynárenského zařízení

Provozovatel DŠ: GasNet, s.r.o.; Stavebník: Státní pozemkový úřad, Pobočka Zlín, Zarámí 88, 76001 Zlín. K.ú.: Nedašov.



Legenda:

linie	
	plynovodu
	NTL
	STL
	VTL
	VVTL
	nefunkční
	plánovaná stavba před realizací
	ve výstavbě, neuvedeno do provozu
	regulační stanice
	ochranné zařízení
	kabel
	elektrořídípojka
	kabel protikoroziní ochrany
	anodové uzemnění
	stanice katodové ochrany
	pásmo vlivu anodového uzemnění SKAO
	neplynovodní zařízení (linie/ bod)



EG.D, a.s., Lidická 1873/36, Černá Pole, 602 00 Brno

Státní pozemkový úřad, Pobočka Zlín
Ing. Lubomír Holubec
Zarámí 88
76041 Zlín

Otrokovice 02.02.2021

**Vyjádření o existenci zařízení distribuční soustavy (elektrická síť)
ve vlastnictví EG.D, a.s.**

Investor stavby: Státní pozemkový úřad, Pobočka Zlín
Název stavby: Polní cesty C1, C2, C3, C16 v k. ú. Nedašov
Místo stavby: KÚ Nedašov (702188), žadatelem vyznačené
zájmové území

Toto vyjádření slouží pro informaci o stávajícím elektrickém zařízení distribuční soustavy, vlastněném a provozovaném společností EG.D, a.s., a je vyjádřením pro územní a stavební řízení. Vyjádření nenahrazuje a neuvádí připojovací podmínky. V případě, že požadujete připojení nového odběrného místa či změnu příkonu, můžete podat žádost elektronicky na www.egd.cz.

V zájmovém území se nenachází žádné zařízení ve vlastnictví EG.D, a.s.

Vyjádření má platnost do 02.02.2023.

S přátelským pozdravem

EG.D, a.s.



EG.D, a.s.
Lidická 1873/36, Černá Pole, 602 00 Brno

001

Příloha: Orazítkovaná situace s informativním zákresem sítí

EG.D, a.s.

Poskytování informací k sítím
Zlínská 230
765 02 Otrokovice
www.egd.cz

Hana Štrkaňová
T +420-57716-3362
hana.strkanova@egd.cz

Naše značka
H18502-26093777

Sídlo společnosti:
Lidická 1873/36
Černá Pole
602 00 Brno
Společnost je zapsána
v Obchodním rejstříku
vedeném Krajským soudem
v Brně, v oddílu B, vložce 8477
IČ: 280 85 400
DIČ: CZ28085400

Číslo žádosti: 26093777

Informativní zákres sítí **elektro** k žádosti 26093777



Datum 02.02.2021

eg.d

001

EG.D, s.r.o.
Lidická 1873/36, Černá Pole, 602 00 Brno

**VYJÁDŘENÍ O EXISTENCI SÍTĚ ELEKTRONICKÝCH KOMUNIKACÍ
společnosti CETIN a.s.
(„Vyjádření“)**

**A VŠEOBECNÉ PODMÍNKY OCHRANY SÍTĚ ELEKTRONICKÝCH KOMUNIKACÍ
společnosti CETIN a.s.
(„Všeobecné podmínky ochrany SEK“)**

toto Vyjádření a Všeobecné podmínky ochrany SEK je vydané dle ustanovení § 101 zákona č. 127/2005 Sb., o elektronických komunikacích a o změně některých souvisejících zákonů, v účinném znění („**Zákon o elektronických komunikacích**“), a dle ustanovení § 161 zákona č. 183/2006 Sb., o územním plánování a stavebním řádu, v účinném znění („**Stavební zákon**“), a dle příslušných ustanovení zákona č. 89/2012 Sb., občanský zákoník, v účinném znění („**Občanský zákoník**“)

Číslo jednací: 563019/21

Číslo žádosti: 0121 051 669 („Žádost“)

Název akce („Stavba“)	Nedašov	
Důvod vydání Vyjádření („Důvod vyjádření“)	Informace o poloze sítě	
Žadatel	AGPOL s.r.o.	
Stavebník	AGPOL s.r.o.	
Zájmové území	Okres	Zlín
	Obec	Nedašov
	Kat. území / č. parcely	Nedašov
Platnost Vyjádření	24. 2. 2023 („Den konce platnosti Vyjádření“)	

Žadatel Žádostí určil a vyznačil Zájmové území, jakož i určil Důvod Vyjádření.

Na základě určení a vyznačení Zájmového území Žadatelem a na základě určení Důvodu Vyjádření vydává společnost CETIN a.s. následující Vyjádření:

Dojde ke střetu se sítí elektronických komunikací (dále jen „SEK“) společnosti CETIN a.s.

- (I) Na Žadatelem určeném a vyznačeném Zájmovém území se vyskytuje SEK společnosti CETIN a.s.; a
- (II) Stavebník nebo jím pověřená třetí osoba je povinen řídit se Všeobecnými podmínkami ochrany SEK, které jsou nedílnou součástí Vyjádření; a
- (III) pro případ, že bude nezbytné přeložení SEK, zajistí vždy takové přeložení SEK její vlastník, společnost CETIN a.s. Stavebník, který vyvolal překládku SEK je dle ustanovení § 104 odst. 17 Zákona o elektronických komunikacích povinen uhradit společnosti CETIN a.s. veškeré náklady na nezbytné úpravy dotčeného úseku SEK, a to na úrovni stávajícího technického řešení; a
- (IV) pro účely přeložení SEK dle bodu (III) tohoto Vyjádření je Stavebník povinen uzavřít se společností CETIN a.s. Smlouvu o realizaci překládky SEK; a
- (V) Stavebník a/nebo Žadatel není oprávněn užít toto Vyjádření k podání jakékoliv žádosti o vydání jakéhokoliv správního rozhodnutí či jiného rozhodnutí majícího obdobný charakter.

Číslo jednací: 563019/21

Číslo žádosti: 0121 051 669

Vyjádření je platné pouze pro Zájmové území určené a vyznačené Žadatelem, jakož i pro Důvod Vyjádření stanovený a určený Žadatelem v Žádosti.

Vyjádření pozbývá platnosti i) dnem, kdy je Žadatelem a/nebo Stavebníkem použito k podání žádosti o vydání jakéhokoliv správního rozhodnutí či jiného rozhodnutí majícího obdobný charakter a/nebo dnem zahájení jakéhokoliv správního rozhodnutí či jiného rozhodnutí majícího obdobný charakter, ve kterém bylo Vyjádření použito, ii) uplynutím doby platnosti v tomto Vyjádření uvedeného, iii) změnou rozsahu Zájmového území či změnou Důvodu Vyjádření uvedeného v Žádosti a/nebo iv) porušením Všeobecných podmínek ochrany SEK, to vše v závislosti na tom, která ze skutečností rozhodná pro pozbytí platnosti Vyjádření nastane nejdříve.

Společnost CETIN a.s. vydáním tohoto Vyjádření poskytla Žadateli pro Žadatelem určené a vyznačené Zájmové území veškeré informace o SEK dostupné společnosti CETIN a.s. ke dni podání Žádosti.

Ze strany společnosti CETIN a.s. může v některých případech docházet ke zpracování Vašich osobních údajů. Ke zpracování Vašich osobních údajů dochází vždy v souladu s platnými právními předpisy. Konkrétní zásady a podmínky zpracování osobních údajů společností CETIN a.s. jsou dostupné na <https://www.cetin.cz/zasady-ochrany-osobnich-udaju>.

V případě dotazů k Vyjádření kontaktujte prosím asistenční linku 238 461 111.

Přílohami Vyjádření jsou:

- *Všeobecné podmínky ochrany SEK*
- *Informace k vytýčení SEK ve vlastnictví společnosti CETIN a.s.*
- *Situační výkres (obsahuje Zájmové území určené a vyznačené Žadatelem a výřezy účelové mapy SEK)*

Vyjádření vydala společnost **CETIN a.s.** dne: 24. 2. 2021.



CETIN a.s.
Českomoravská 2510/19, Libeň
190 00 Praha 9
DIČ: CZ04084063

102

VŠEOBECNÉ PODMÍNKY OCHRANY SÍTĚ ELEKTRONICKÝCH KOMUNIKACÍ společnosti CETIN a.s.

1. PLATNOST VŠEOBECNÝCH PODMÍNEK

- i) Tyto Všeobecné podmínky ochrany sítě elektronických komunikací (dále jen „VPOSEK“) tvoří součást Vyjádření (jak je tento pojem definován níže v článku 2 VPOSEK).
- ii) V případě rozporu mezi Vyjádřením a těmito VPOSEK mají přednost ustanovení Vyjádření, pokud není těmito VPOSEK stanoveno jinak.

2. DEFINICE

Níže uvedené termíny, jsou-li použity v těchto VPOSEK a uvozeny velkým písmenem, mají následující význam, není-li těmito VPOSEK a/nebo Příslušnými požadavky stanoveno výslovně jinak:

„**CETIN**“ znamená CETIN a.s. se sídlem Českomoravská 2510/19, Libeň, 190 00 Praha 9, IČO: 04084063, zapsaná v obchodním rejstříku vedeném Městským soudem v Praze pod spz. B 20623;

„**Den**“ je kalendářní den;

„**Kabelovod**“ podzemní zařízení sestávající se z tělesa Kabelovodu a kabelových komor, sloužící k zatahování kabelů a ochranných trubek;

„**Občanský zákoník**“ znamená zákon č. 89/2012 Sb., občanský zákoník, v účinném znění;

„**POS**“ je zaměstnanec společnosti CETIN, pověřený ochranou sítě, Ivan Kula, tel.: 602 519 797, e-mail: ivan.kula@cetin.cz;

„**Pracovní den**“ znamená Den, kromě soboty, neděle, a státních svátků a ostatních svátků ve smyslu zákona č. 245/2000 Sb., o státních svátcích, o významných dnech a o dnech pracovního klidu, v účinném znění;

„**Příslušné požadavky**“ znamená jakýkoli a každý příslušný právní předpis, vč. technických norem, nebo normativní právní akt veřejné správy či samosprávy, nebo jakékoli rozhodnutí, povolení, souhlas nebo licenci, včetně podmínek, které s ním souvisí;

„**Překládka**“ je stavba spočívající ve změně trasy vedení SEK ve vlastnictví CETIN nebo přemístění zařízení SEK ve vlastnictví CETIN; Stavebník, který Překládku vyvolá, je dle ustanovení § 104 odst. 17 Zákona o elektronických komunikacích povinen uhradit společnosti CETIN veškeré náklady na nezbytné úpravy dotčeného úseku SEK, a to na úrovni stávajícího technického řešení;

„**SEK**“ je síť elektronických komunikací ve vlastnictví CETIN;

„**Stavba**“ je stavba a/nebo činnost ve vztahu, k níž bylo vydáno Vyjádření, a je prováděna Stavebníkem a/nebo Žadatelem v souladu s Příslušnými požadavky, povolená příslušným správním rozhodnutím vydaným dle Stavebního zákona;

„**Stavebník**“ je osoba takto označená ve Vyjádření;

„**Stavební zákon**“ je zákon č. 183/2006 Sb., o územním plánování a stavebním řádu;

„**Vyjádření**“ je vyjádření o existenci sítě elektronických komunikací vydané společností CETIN dne 24. 2. 2021 pod č.j. 563019/21;

„**Zájmové území**“ je území označené Žadatelem a/nebo Stavebníkem v Žádosti;

„**Situační výkres**“ je výkres, který je přílohou Vyjádření a obsahuje Zájmové území určené a vyznačené Žadatelem v Žádosti a výřezy účelové mapy SEK;

„**Zákon o elektronických komunikacích**“ je zákon č. 127/2005 Sb., o elektronických komunikacích a o změně některých souvisejících zákonů, v účinném znění;

„**Žadatel**“ je osoba takto označená ve Vyjádření.

„**Žádost**“ je žádost, kterou Žadatel a/nebo Stavebník požádal CETIN o vydání Vyjádření.

3. PLATNOST A ÚČINNOST VPOSEK

Tyto VPOSEK jsou platné a účinné Dnem odeslání Vyjádření na i) adresu elektronické pošty Stavebníka a/nebo Žadatele uvedenou v Žádosti nebo ii) adresu pro doručení prostřednictvím poštovní přepravy uvedenou Stavebníkem a/nebo Žadatelem v Žádosti.

4. OBECNÁ PRÁVA A POVINNOSTI STAVEBNÍKA A/NEBO ŽADATELE

- (i) Stavebník, Žadatel je výslovně srozuměn s tím, že SEK je veřejně prospěšným zařízením, byla zřízena ve veřejném zájmu a je chráněna Příslušnými požadavky.
- (ii) SEK je chráněna ochranným pásmem, jehož rozsah je stanoven (a) ustanovením § 102 Zákona o elektronických komunikacích a/nebo (b) právními předpisy účinnými před Zákonom o elektronických komunikacích, není-li Příslušnými požadavky stanoveno jinak.
- (iii) Stavebník, Žadatel nebo jím pověřená třetí osoba, je povinen při provádění Stavby nebo jiných prací, při odstraňování havárií a projektování staveb, řídit se Příslušnými požadavky, správnou praxí v oboru stavebnictví a technologickými postupy a je povinen učinit veškerá nezbytná opatření vyžadovaná Příslušnými požadavky k ochraně SEK před poškozením. Povinnosti dle tohoto odstavce má Stavebník rovněž ve vztahu k SEK, které se nachází mimo Zájmové území.
- (iv) Při zjištění jakéhokoliv rozporu mezi údaji v Situačním výkresu, který je přílohou Vyjádření a skutečným stavem, je Stavebník a/nebo Žadatel povinen bez zbytečného odkladu, nejpozději Den následující po zjištění takové skutečnosti, zjištěný rozpor oznámit POS.
- (v) Stavebník, Žadatel nebo jím pověřená třetí osoba, je povinen každé poškození či krádež SEK bezodkladně, nejpozději Den následující po zjištění takové skutečnosti, oznámit takovou skutečnost dohledovému centru společnosti CETIN na telefonní číslo +420 238 464 190.
- (vi) Bude-li Stavebník, Žadatel nebo jím pověřená třetí osoba na společnosti CETIN požadovat, aby se jako účastník správního řízení, pro jehož účely bylo toto Vyjádření vydáno, vzdala práva na odvolání proti rozhodnutí vydanému ve správním řízení, je oprávněn kontaktovat POS.

5. POVINNOSTI STAVEBNÍKA PŘI PŘÍPRAVĚ STAVBY

- (i) Při projektování Stavby je Stavebník povinen zajistit, aby projektová dokumentace Stavby (i) zohledňovala veškeré požadavky na ochranu SEK vyplývající z Příslušných požadavků, zejména ze Zákona o elektronických komunikacích a Stavebního zákona, (ii) respektovala správnou praxi v oboru stavebnictví a technologické postupy a (iii) umožňovala, aby i po provedení a umístění Stavby dle takové projektové dokumentace byla společnost CETIN, jako vlastník SEK schopna bez jakýchkoli omezení a překážek provozovat SEK, provádět údržbu a opravy SEK.
- (ii) Nebude-li možné projektovou dokumentací zajistit některý, byť i jeden z požadavků dle předchozího odstavce (i) a/nebo umístění Stavby by mohlo způsobit, že nebude naplněn některý, byť i jeden z požadavků dle předchozího odstavce (i), vyvolá Stavebník Překládku.
- (iii) Při projektování Stavby, která se nachází nebo je u ní zamýšleno, že se bude nacházet v ochranném pásmu radiových tras společnosti CETIN a překračuje výšku 15 m nad zemským povrchem, a to včetně dočasných objektů zařízení stavenišť (jeřáby, konstrukce, atd.) je Stavebník povinen písemně kontaktovat POS za účelem získání konkrétního stanoviska a podmínek k ochraně radiových tras společnosti CETIN a pro určení, zda Stavba vyvolá Překládku. Ochranné pásmo radiových tras v šíři 50m je zakresleno do situačního výkresu, který je součástí tohoto Vyjádření.

VŠEOBECNÉ PODMÍNKY OCHRANY SÍTĚ ELEKTRONICKÝCH KOMUNIKACÍ společnosti CETIN a.s.

Číslo jednací: 563019/21

Číslo žádosti: 0121 051 669

- (iv) Pokud se v Zájmovém území nachází podzemní silové vedení (NN) ve vlastnictví společnosti CETIN, je Stavebník povinen ve vztahu k projektové dokumentaci zajistit totéž, co je uvedeno pod písm (i) tohoto článku 5, přičemž platí, že Stavebník vyvolá Překládku v případech uvedených pod písm (ii) tohoto článku 5.
- (v) Stavebník je povinen při projektování Stavby, která je stavbou (a) zařízení silových elektrických sítí (VN, VVN a ZVVN) a/nebo (b) trakčních vedení, provést výpočet či posouzení rušivých vlivů na SEK, zpracovat ochranná opatření, to vše dle a v souladu s Příslušnými požadavky. Stavebník je povinen nejpozději třicet (30) Dnů před podáním žádosti o vydání příslušného správního rozhodnutí k umístění Stavby dle Stavebního zákona předat POS výpočet či posouzení rušivých vlivů na SEK a zpracovaná ochranná opatření.
- (vi) Je-li Stavba v souběhu s Kabelovodem, nebo Kabelovod kříží, je Stavebník povinen nejpozději ke Dni, ke kterému započne se zpracováním projektové dokumentace ke Stavbě, oznámit POS a projednat s POS (a) veškeré případy, kdy trajektorie podvrtů a protlaků budou vedeny ve vzdálenosti menší, než je 1,5 m od Kabelovodu a (b) jakékoliv výkopové práce, které budou nebo by mohly být vedeny v úrovni či pod úrovní Kabelovodu nebo kabelové komory.
Je-li Stavba umístěna nebo má být umístěna v blízkosti Kabelovodu, ve vzdálenosti menší, než jsou 2 m nebo kříží-li Stavba Kabelovod ve vzdálenosti menší, než je 0,5 m nad nebo kdekoliv pod Kabelovodem, je Stavebník povinen předložit POS k posouzení zakreslení Stavby v příčných řezech, přičemž do příčného řezu je Stavebník rovněž povinen zakreslit profil kabelové komory.

6. POVINNOSTI STAVEBNÍKA PŘI PROVÁDĚNÍ STAVBY

- (i) Stavebník je před započatím jakýchkoliv zemních prací ve vztahu ke Stavbě povinen vytyčit trasu SEK na terénu dle Příslušných požadavků a dle Stavebního zákona. S vytyčenou trasou SEK je Stavebník povinen seznámit všechny osoby, které budou anebo by mohly zemní práce ve vztahu ke Stavbě provádět. V případě porušení této povinnosti bude Stavebník odpovědný společnosti CETIN za náklady a škody, které porušením této povinnosti společnosti CETIN vzniknou a je povinen je společnosti CETIN uhradit.
- (ii) Pět (5) Pracovních dní před započatím jakýchkoliv prací ve vztahu ke Stavbě je Stavebník povinen oznámit společnosti CETIN, že zahájí práce či činnosti ve vztahu ke Stavbě. Písemné oznámení dle předchozí věty zašle Stavebník na adresu elektronické pošty POS a bude obsahovat minimálně číslo jednací Vyjádření a kontaktní údaje Stavebníka.
- (iii) Stavebník je povinen zabezpečit a zajistit SEK proti mechanickému poškození, a to zpravidla dočasným umístěním silničních betonových panelů nad kabelovou trasou SEK. Do doby, než je zajištěna a zabezpečena ochrana SEK proti mechanickému poškození, není Stavebník oprávněn přejíždět vozidly nebo stavební mechanizací kabelovou trasu SEK. Při přepravě vysokých nákladů nebo při projíždění stroji, vozidly či mechanizací pod nadzemním vedením SEK je Stavebník povinen prověřit, zda výška nadzemního vedení SEK je dostatečná a umožňuje spolehlivý a bezpečný způsob přepravy nákladu či průjezdu strojů, vozidel či mechanizace.
- (iv) Při provádění zemních prací v blízkosti SEK je Stavebník povinen postupovat tak, aby nedošlo ke změně hloubky uložení nebo prostorového uspořádání SEK. V místech, kde SEK vystupuje ze země do budovy, rozváděče, na sloup apod. je Stavebník povinen vykonávat zemní práce se zvýšenou mírou opatrnosti, výkopové práce v blízkosti sloupů nadzemního vedení SEK je Stavebník povinen provádět v takové vzdálenosti od sloupu nadzemního vedení SEK,

kteřá je dostatečná k tomu, aby nedošlo nebo nemohlo dojít k narušení stability sloupu nadzemního vedení SEK. Stavebník je povinen zajistit, aby jakoukoliv jeho činností nedošlo bez souhlasu a vědomí společnosti CETIN (a) ke změně nivelety terénu, a/nebo (b) k výsadbě trvalých porostů, a/nebo (c) ke změně rozsahu a změně konstrukce zpevněných ploch. Pokud došlo k odkrytí SEK, je Stavebník povinen SEK po celou dobu odkrytí náležitě zabezpečit proti prověšení, poškození a odcizení.

- (v) Zjistí-li Stavebník kdykoliv během provádění prací ve vztahu ke Stavbě jakýkoliv rozpor mezi údaji v projektové dokumentaci a skutečností, je povinen bezodkladně přerušit práce a oznámit zjištěný rozpor na adresu elektronické pošty POS. Stavebník není oprávněn pokračovat v pracích ve vztahu ke Stavbě do doby, než získá písemný souhlas POS s pokračováním prací.
- (vi) Stavebník není bez předchozího písemného souhlasu společnosti CETIN oprávněn manipulovat s kryty kabelových komor, jakkoliv zakrývat vstupy do kabelových komor, a to ani dočasně, vstupovat do kabelových komor, jakkoliv manipulovat s případně odkrytými prvky SEK či s jakýmkoliv jiným zařízením se SEK souvisejícím. Rovněž bez předchozího písemného souhlasu společnosti CETIN není Stavebník oprávněn umístit nad trasou Kabelovodu jakoukoliv jinou síť technické infrastruktury v podélném směru.
- (vii) Byla-li v souladu s Vyjádřením a těmito VPOSEK odkryta SEK je Stavebník povinen tři (3) Pracovní dny před zakrytím SEK písemně oznámit POS zakrytí SEK a vyzvat ho ke kontrole před zakrytím. Oznámení Stavebníka dle předchozí věty musí obsahovat minimálně předpokládaný Den zakrytí, číslo jednací Vyjádření a kontaktní údaje Stavebníka. Stavebník není oprávněn provést zakrytí do doby, než získá písemný souhlas POS se zakrytím.

7. ROZHODNÉ PRÁVO

Vyjádření a VPOSEK se řídí českým právem, zejména Občanským zákoníkem, Zákonem o elektronických komunikacích a Stavebním zákonem. Veškeré spory z Vyjádření či VPOSEK vyplývající budou s konečnou platností řešeny u příslušného soudu České republiky.

8. PÍSEMNÝ STYK

Písemným stykem či pojmem „písemně“ se pro účely Vyjádření a VPOSEK rozumí předání zpráv jedním z těchto způsobů:

- v listinné podobě;
- e-mailovou zprávou s uznávaným elektronickým podpisem dle zák. č. 297/2016 Sb., o službách vytvářejících důvěru pro elektronické transakce, v účinném znění; a/nebo e-mailovou zprávou zaslanou na adresu POS;

9. ZÁVĚREČNÁ USTANOVENÍ

- (i) Stavebník, Žadatel nebo jím pověřená třetí osoba je počínaje Dnem převzetí Vyjádření povinen užít informace a data uvedená ve Vyjádření pouze a výhradně k účelu, pro který mu byla tato poskytnuta. Stavebník, Žadatel nebo jím pověřená třetí osoba není oprávněn informace a data rozmnožovat, rozšiřovat, pronajímat, půjčovat či jinak umožnit jejich užívání třetí osobou bez předchozího písemného souhlasu společnosti CETIN.
- (ii) Pro případ porušení kterékoliv z povinností Stavebníka, Žadatele nebo jím pověřené třetí osoby, založené Vyjádřením /nebo těmito VPOSEK je Stavebník, Žadatel či jím pověřená třetí osoba odpovědný za veškeré náklady a škody, které společnosti CETIN vzniknou porušením povinností Stavebníka, Žadatele nebo jím pověřené třetí osoby.

Číslo jednací: 563019/21

Číslo žádosti: 0121 051 669

Informace k vytyčení *SEK*

V případě požadavku na vytyčení *SEK* společnosti *CETIN* se, prosím, obraťte na společnosti uvedené níže:

CETIN a.s. - středisko Morava střed

se sídlem: Českomoravská 2510/19, Libeň, 190 00 Praha 9

IČ: 04084063

DIČ: CZ04084063

kontakt: tel: 238461649 obslužná doba po-pa 7 - 15 hod

Vegacom, a.s. - výhradní dodavatel společnosti CETIN a.s.

se sídlem: Velkomoravská 87, 695 01 Hodonín

IČ: 25788680

DIČ: CZ25788680

kontakt: Jaroslav Kovalčík, mobil: 725936197, e-mail: kovalcik@vegacom.cz

Luboš Bodzik, mobil: 603855439, e-mail: bodzik@vegacom.cz

ALPROTEL GROUP, s.r.o.

se sídlem: Dobrá 543 Frýdek-Místek PSČ 739 51

IČ: 25863037

DIČ: CZ25863037

kontakt: Libor Kašperlík, mobil: 602783894, e-mail: kasperlik@alprotel.cz

ELTEKO, spol. s r.o.

se sídlem: bří Jaroňků 4063, 760 01 Zlín

IČ: 46342401

DIČ:

kontakt: Pavel Hrabovský, mobil: 603 226 502, e-mail: vytycovani@seznam.cz

GIS-STAVINVEX, a.s.

se sídlem: Pražská 1156, Pelhřimov

IČ: 25163558

DIČ: CZ25163558

kontakt: Petr Novák, mobil: 737 286 334, tel/fax: 596 541 102, e-mail: ostrava@gis-stavinvex.cz

KATES, spol. s r.o.

se sídlem: Důlní 889, 735 35 Horní Suchá

IČ: 47680954

DIČ:

kontakt: Stanislav Knebl, tel.: 596426011, mobil: 736626762, e-mail: knebl.kates@seznam.cz

Michlovský-stavební s.r.o.

se sídlem: Salaš 99, 763 51 Zlín

IČ: 27714080

DIČ: CZ 27714080

kontakt: Jan Stupka, tel.: 577125055, mobil: 605200751, e-mail: stupka@michlovsky.cz

Milan Kočvara

se sídlem: Osvoboditelů 1200, 742 21 Kopřivnice

IČ: 63341620

DIČ:

kontakt: Milan Kočvara, mobil: 602439837, e-mail: vytyceni@seznam.cz

NOVOMONT s.r.o.

se sídlem: 8.května 31, 787 01 Šumperk

IČ: 25394525

DIČ: CZ25394525

kontakt: Oldřich Slavíček, mobil: 777333596, e-mail: o.slavicek@atlas.cz

Číslo jednací: 563019/21

Číslo žádosti: 0121 051 669

OPTOMONT, a.s.

se sídlem: Na Najmanské 915, 710 00 Ostrava

IČ: 25355759

DIČ: CZ25355759

kontakt: Bogdan Kaleta, tel.: 558340911, mobil: 721521807, e-mail: bogdan.kaleta@optomont.cz

Rostislav Synek

se sídlem: Komenského 538, 798 52 Konice

IČ: 48465518

DIČ:

kontakt: Rostislav Synek, mobil: 776578678, e-mail: rostislav.synek@seznam.cz

Sitel, spol. s r.o., středisko Zlín

se sídlem: Vinohradská 74, 618 00 Brno-Černovice

IČ: 44797320

DIČ: CZ 44797320

kontakt: Karel Kutra, mobil: 725 584 166, email: kkutra@sitel.cz

217

**VYJÁDŘENÍ O EXISTENCI SÍTĚ ELEKTRONICKÝCH KOMUNIKACÍ
společnosti CETIN a.s.
(„Vyjádření“)**

**A VŠEOBECNÉ PODMÍNKY OCHRANY SÍTĚ ELEKTRONICKÝCH KOMUNIKACÍ
společnosti CETIN a.s.
(„Všeobecné podmínky ochrany SEK“)**

toto Vyjádření a Všeobecné podmínky ochrany SEK je vydané dle ustanovení § 101 zákona č. 127/2005 Sb., o elektronických komunikacích a o změně některých souvisejících zákonů, v účinném znění („**Zákon o elektronických komunikacích**“), a dle ustanovení § 161 zákona č. 183/2006 Sb., o územním plánování a stavebním řádu, v účinném znění („**Stavební zákon**“), a dle příslušných ustanovení zákona č. 89/2012 Sb., občanský zákoník, v účinném znění („**Občanský zákoník**“)

Číslo jednací: 535854/21

Číslo žádosti: 0121 027 727 („Žádost“)

Název akce („Stavba“)	Polní cesty C1, C2, C3, C16 v k. ú. Nedašov	
Důvod vydání Vyjádření („Důvod vyjádření“)	Stavební řízení	
Žadatel	Státní pozemkový úřad, Pobočka Zlín	
Stavebník	Státní pozemkový úřad, Pobočka Zlín	
Zájmové území	Okres	Zlín
	Obec	Nedašov
	Kat. území / č. parcely	Nedašov
Platnost Vyjádření	12. 2. 2023 („Den konce platnosti Vyjádření“)	

Žadatel Žádostí určil a vyznačil Zájmové území, jakož i určil Důvod Vyjádření.

Na základě určení a vyznačení Zájmového území Žadatelem a na základě určení Důvodu Vyjádření vydává společnost CETIN a.s. následující Vyjádření:

Dojde ke střetu se sítí elektronických komunikací (dále jen „SEK“) společnosti CETIN a.s.

- (I) Na Žadatelem určeném a vyznačeném Zájmovém území se vyskytuje SEK společnosti CETIN a.s.;
- (II) Společnost CETIN a.s. **za podmínky splnění bodu (III)** tohoto Vyjádření **souhlasí**, aby Stavebník a/nebo Žadatel, je-li Stavebníkem v Zájmovém území vyznačeném v Žádosti, provedl Stavbu a/nebo činnosti povolené příslušným správním rozhodnutím vydaným dle Stavebního zákona;
- (III) Stavebník a/nebo Žadatel, je-li Stavebníkem je povinen řídit se Všeobecnými podmínkami ochrany SEK, které jsou nedílnou součástí Vyjádření;
- (IV) Pro případ, že bude nezbytné přeložení SEK, zajistí vždy takové přeložení SEK její vlastník, společnost CETIN a.s. Stavebník, který vyvolal překládku SEK je dle ustanovení § 104 odst. 17 Zákona o elektronických komunikacích povinen uhradit společnosti CETIN a.s. veškeré náklady na nezbytné úpravy dotčeného úseku SEK, a to na úrovni stávajícího technického řešení;
- (V) Pro účely přeložení SEK dle bodu (IV) tohoto Vyjádření je Stavebník povinen uzavřít se společností CETIN a.s. Smlouvu o realizaci překládky SEK.

Číslo jednací: 535854/21

Číslo žádosti: 0121 027 727

Vyjádření je platné pouze pro Zájmové území určené a vyznačené Žadatelem, jakož i pro Důvod Vyjádření stanovený a určený Žadatelem v Žádosti.

Vyjádření pozbývá platnosti i) v Den konce platnosti Vyjádření, ii) změnou rozsahu Zájmového území či změnou Důvodu Vyjádření uvedeného v Žádosti a/nebo iii) jakýmkoliv porušením kterékoliv povinnosti stanovené Všeobecnými podmínkami ochrany SEK, to vše v závislosti na tom, která ze skutečností rozhodná pro pozbytí platnosti Vyjádření nastane nejdříve.

Společnost CETIN a.s. vydáním tohoto Vyjádření poskytla Žadateli pro Žadatelem určené a vyznačené Zájmové území veškeré informace o SEK dostupné společnosti CETIN a.s. ke dni podání Žádosti.

Ze strany společnosti CETIN a.s. může v některých případech docházet ke zpracování Vašich osobních údajů. Ke zpracování Vašich osobních údajů dochází vždy v souladu s platnými právními předpisy. Konkrétní zásady a podmínky zpracování osobních údajů společností CETIN a.s. jsou dostupné na <https://www.cetin.cz/zasady-ochrany-osobnich-udaju>.

V případě dotazů k Vyjádření kontaktujte prosím asistenční linku 238 461 111.

Přílohami Vyjádření jsou:

- *Všeobecné podmínky ochrany SEK*
- *Informace k vytýčení SEK ve vlastnictví společnosti CETIN a.s.*
- *Situační výkres (obsahuje Zájmové území určené a vyznačené Žadatelem a výřezy účelové mapy SEK)*

Vyjádření vydala společnost **CETIN a.s.** dne: 12. 2. 2021.



CETIN a.s.
Českomoravská 2510/19, Libeň, 190 00 Praha 9
DIČ: CZ04084063

102

VŠEOBECNÉ PODMÍNKY OCHRANY SÍTĚ ELEKTRONICKÝCH KOMUNIKACÍ společnosti CETIN a.s.

1. PLATNOST VŠEOBECNÝCH PODMÍNEK

- i) Tyto Všeobecné podmínky ochrany sítě elektronických komunikací (dále jen „VPOSEK“) tvoří součást Vyjádření (jak je tento pojem definován níže v článku 2 VPOSEK).
- ii) V případě rozporu mezi Vyjádřením a těmito VPOSEK mají přednost ustanovení Vyjádření, pokud není těmito VPOSEK stanoveno jinak.

2. DEFINICE

Níže uvedené termíny, jsou-li použity v těchto VPOSEK a uvozeny velkým písmenem, mají následující význam, není-li těmito VPOSEK a/nebo Příslušnými požadavky stanoveno výslovně jinak:

„CETIN“ znamená CETIN a.s. se sídlem Českomoravská 2510/19, Libeň, 190 00 Praha 9, IČO: 04084063, zapsaná v obchodním rejstříku vedeném Městským soudem v Praze pod spz. B 20623;

„Den“ je kalendářní den;

„Kabelovod“ podzemní zařízení sestávající se z tělesa Kabelovodu a kabelových komor, sloužící k zatahování kabelů a ochranných trubek;

„Občanský zákoník“ znamená zákon č. 89/2012 Sb., občanský zákoník, v účinném znění;

„POS“ je zaměstnanec společnosti CETIN, pověřený ochranou sítě, Ivan Kula, tel.: 602 519 797, e-mail: ivan.kula@cetin.cz;

„Pracovní den“ znamená Den, kromě soboty, neděle, a státních svátků a ostatních svátků ve smyslu zákona č. 245/2000 Sb., o státních svátcích, o významných dnech a o dnech pracovního klidu, v účinném znění;

„Příslušné požadavky“ znamená jakýkoli a každý příslušný právní předpis, vč. technických norem, nebo normativní právní akt veřejné správy či samosprávy, nebo jakékoli rozhodnutí, povolení, souhlas nebo licenci, včetně podmínek, které s ním souvisí;

„Překládka“ je stavba spočívající ve změně trasy vedení SEK ve vlastnictví CETIN nebo přemístění zařízení SEK ve vlastnictví CETIN; Stavebník, který Překládku vyvolal, je dle ustanovení § 104 odst. 17 Zákona o elektronických komunikacích povinen uhradit společnosti CETIN veškeré náklady na nezbytné úpravy dotčeného úseku SEK, a to na úrovni stávajícího technického řešení;

„SEK“ je síť elektronických komunikací ve vlastnictví CETIN;

„Stavba“ je stavba a/nebo činnost ve vztahu, k níž bylo vydáno Vyjádření, a je prováděna Stavebníkem a/nebo Žadatelem v souladu s Příslušnými požadavky, povolená příslušným správním rozhodnutím vydaným dle Stavebního zákona;

„Stavebník“ je osoba takto označená ve Vyjádření;

„Stavební zákon“ je zákon č. 183/2006 Sb., o územním plánování a stavebním řádu;

„Vyjádření“ je vyjádření o existenci sítě elektronických komunikací vydané společností CETIN dne 12. 2. 2021 pod č.j. 535854/21;

„Zájmové území“ je území označené Žadatelem a/nebo Stavebníkem v Žádosti;

„Situační výkres“ je výkres, který je přílohou Vyjádření a obsahuje Zájmové území určené a vyznačené Žadatelem v Žádosti a výřezy účelové mapy SEK;

„Zákon o elektronických komunikacích“ je zákon č. 127/2005 Sb., o elektronických komunikacích a o změně některých souvisejících zákonů, v účinném znění;

„Žadatel“ je osoba takto označená ve Vyjádření.

„Žádost“ je žádost, kterou Žadatel a/nebo Stavebník požádal CETIN o vydání Vyjádření.

3. PLATNOST A ÚČINNOST VPOSEK

Tyto VPOSEK jsou platné a účinné dnem odeslání Vyjádření na i) adresu elektronické pošty Stavebníka a/nebo Žadatele uvedenou v Žádosti nebo ii) adresu pro doručení prostřednictvím poštovní přepravy uvedenou Stavebníkem a/nebo Žadatelem v Žádosti.

4. OBECNÁ PRÁVA A POVINNOSTI STAVEBNÍKA A/NEBO ŽADATELE

- (i) Stavebník, Žadatel je výslovně srozuměn s tím, že SEK je veřejně prospěšným zařízením, byla zřízena ve veřejném zájmu a je chráněna Příslušnými požadavky.
- (ii) SEK je chráněna ochranným pásmem, jehož rozsah je stanoven (a) ustanovením § 102 Zákona o elektronických komunikacích a/nebo (b) právními předpisy účinnými před Zákonom o elektronických komunikacích, není-li Příslušnými požadavky stanoveno jinak.
- (iii) Stavebník, Žadatel nebo jím pověřená třetí osoba, je povinen při provádění Stavby nebo jiných prací, při odstraňování havárií a projektování staveb, řídit se Příslušnými požadavky, správnou praxí v oboru stavebnictví a technologickými postupy a je povinen učinit veškerá nezbytná opatření vyžadovaná Příslušnými požadavky k ochraně SEK před poškozením. Povinnosti dle tohoto odstavce má Stavebník rovněž ve vztahu k SEK, které se nachází mimo Zájmové území.
- (iv) Při zjištění jakéhokoliv rozporu mezi údaji v Situačním výkresu, který je přílohou Vyjádření a skutečným stavem, je Stavebník a/nebo Žadatel povinen bez zbytečného odkladu, nejpozději Den následující po zjištění takové skutečnosti, zjištěný rozpor oznámit POS.
- (v) Stavebník, Žadatel nebo jím pověřená třetí osoba, je povinen každé poškození či krádež SEK bezodkladně, nejpozději Den následující po zjištění takové skutečnosti, oznámit takovou skutečnost dohledovému centru společnosti CETIN na telefonní číslo +420 238 464 190.
- (vi) Bude-li Stavebník, Žadatel nebo jím pověřená třetí osoba na společnosti CETIN požadovat, aby se jako účastník správního řízení, pro jehož účely bylo toto Vyjádření vydáno, vzdala práva na odvolání proti rozhodnutí vydanému ve správním řízení, je oprávněn kontaktovat POS.

5. POVINNOSTI STAVEBNÍKA PŘI PŘÍPRAVĚ STAVBY

- (i) Při projektování Stavby je Stavebník povinen zajistit, aby projektová dokumentace Stavby (i) zohledňovala veškeré požadavky na ochranu SEK vyplývající z Příslušných požadavků, zejména ze Zákona o elektronických komunikacích a Stavebního zákona, (ii) respektovala správnou praxi v oboru stavebnictví a technologické postupy a (iii) umožňovala, aby i po provedení a umístění Stavby dle takové projektové dokumentace byla společnost CETIN, jako vlastník SEK schopna bez jakýchkoli omezení a překážek provozovat SEK, provádět údržbu a opravy SEK.
- (ii) Nebude-li možné projektovou dokumentací zajistit některý, byť i jeden z požadavků dle předchozího odstavce (i) a/nebo umístění Stavby by mohlo způsobit, že nebude naplněn některý, byť i jeden z požadavků dle předchozího odstavce (i), vyvolá Stavebník Překládku.
- (iii) Při projektování Stavby, která se nachází nebo je u ní zamýšleno, že se bude nacházet v ochranném pásmu radiových tras společnosti CETIN a překračuje výšku 15 m nad zemským povrchem, a to včetně dočasných objektů zařízení staveniště (jeřáby, konstrukce, atd.) je Stavebník povinen písemně kontaktovat POS za účelem získání konkrétního stanoviska a podmínek k ochraně radiových tras společnosti CETIN a pro určení, zda Stavba vyvolá Překládku. Ochranné pásmo radiových tras v šíři 50m je zakresleno do situačního výkresu, který je součástí tohoto Vyjádření.

VŠEOBECNÉ PODMÍNKY OCHRANY SÍTĚ ELEKTRONICKÝCH KOMUNIKACÍ společnosti CETIN a.s.

Číslo jednací: 535854/21

Číslo žádosti: 0121 027 727

- (iv) Pokud se v Zájmovém území nachází podzemní silové vedení (NN) ve vlastnictví společnosti CETIN, je Stavebník povinen ve vztahu k projektové dokumentaci zajistit totéž, co je uvedeno pod písm (i) tohoto článku 5, přičemž platí, že Stavebník vyvolá Překládku v případech uvedených pod písm (ii) tohoto článku 5.
- (v) Stavebník je povinen při projektování Stavby, která je stavbou (a) zařízení silových elektrických sítí (VN, VVN a ZVVN) a/nebo (b) trakčních vedení, provést výpočet či posouzení rušivých vlivů na SEK, zpracovat ochranná opatření, to vše dle a v souladu s Příslušnými požadavky. Stavebník je povinen nejpozději třicet (30) Dnů před podáním žádosti o vydání příslušného správního rozhodnutí k umístění Stavby dle Stavebního zákona předat POS výpočet či posouzení rušivých vlivů na SEK a zpracovaná ochranná opatření.
- (vi) Je-li Stavba v souběhu s Kabelovodem, nebo Kabelovod kříží, je Stavebník povinen nejpozději ke Dni, ke kterému započne se zpracováním projektové dokumentace ke Stavbě, oznámit POS a projednat s POS (a) veškeré případy, kdy trajektorie podvrťů a protlaků budou vedeny ve vzdálenosti menší, než je 1,5 m od Kabelovodu a (b) jakékoliv výkopové práce, které budou nebo by mohly být vedeny v úrovni či pod úrovní Kabelovodu nebo kabelové komory.
- (ii) Je-li Stavba umístěna nebo má být umístěna v blízkosti Kabelovodu, ve vzdálenosti menší, než jsou 2 m nebo kříží-li Stavba Kabelovod ve vzdálenosti menší, než je 0,5 m nad nebo kdekoliv pod Kabelovodem, je Stavebník povinen předložit POS k posouzení zakreslení Stavby v příčných řezech, přičemž do příčného řezu je Stavebník rovněž povinen zakreslit profil kabelové komory.

6. POVINNOSTI STAVEBNÍKA PŘI PROVÁDĚNÍ STAVBY

- (i) Stavebník je před započítím jakýchkoliv zemních prací ve vztahu ke Stavbě povinen vytyčit trasu SEK na terénu dle Příslušných požadavků a dle Stavebního zákona. S vytyčenou trasou SEK je Stavebník povinen seznámit všechny osoby, které budou anebo by mohly zemní práce ve vztahu ke Stavbě provádět. V případě porušení této povinnosti bude Stavebník odpovědný společnosti CETIN za náklady a škody, které porušením této povinnosti společnosti CETIN vzniknou a je povinen je společnosti CETIN uhradit.
- (ii) Pět (5) Pracovních dní před započítím jakýchkoliv prací ve vztahu ke Stavbě je Stavebník povinen oznámit společnosti CETIN, že zahájí práce či činnosti ve vztahu ke Stavbě. Písemné oznámení dle předchozí věty zašle Stavebník na adresu elektronické pošty POS a bude obsahovat minimálně číslo jednací Vyjádření a kontaktní údaje Stavebníka.
- (iii) Stavebník je povinen zabezpečit a zajistit SEK proti mechanickému poškození, a to zpravidla dočasným umístěním silničních betonových panelů nad kabelovou trasou SEK. Do doby, než je zajištěna a zabezpečena ochrana SEK proti mechanickému poškození, není Stavebník oprávněn přejíždět vozidly nebo stavební mechanizací kabelovou trasu SEK. Při přepravě vysokých nákladů nebo při projíždění stroji, vozidly či mechanizací pod nadzemním vedením SEK je Stavebník povinen prověřit, zda výška nadzemního vedení SEK je dostatečná a umožňuje spolehlivý a bezpečný způsob přepravy nákladu či průjezdu strojů, vozidel či mechanizace.
- (iv) Při provádění zemních prací v blízkosti SEK je Stavebník povinen postupovat tak, aby nedošlo ke změně hloubky uložení nebo prostorového uspořádání SEK. V místech, kde SEK vystupuje ze země do budovy, rozváděče, na sloup apod. je Stavebník povinen vykonávat zemní práce se zvýšenou mírou opatrnosti, výkopové práce v blízkosti sloupů nadzemního vedení SEK je Stavebník povinen provádět v takové vzdálenosti od sloupu nadzemního vedení SEK,

kteřá je dostatečná k tomu, aby nedošlo nebo nemohlo dojít k narušení stability sloupu nadzemního vedení SEK. Stavebník je povinen zajistit, aby jakoukoliv jeho činností nedošlo bez souhlasu a vědomí společnosti CETIN (a) ke změně nivelety terénu, a/nebo (b) k výsadbě trvalých porostů, a/nebo (c) ke změně rozsahu a změně konstrukce zpevněných ploch. Pokud došlo k odkrytí SEK, je Stavebník povinen SEK po celou dobu odkrytí náležitě zabezpečit proti prověšení, poškození a odcizení.

- (v) Zjistí-li Stavebník kdykoliv během provádění prací ve vztahu ke Stavbě jakýkoliv rozpor mezi údaji v projektové dokumentaci a skutečností, je povinen bezodkladně přerušit práce a oznámit zjištěný rozpor na adresu elektronické pošty POS. Stavebník není oprávněn pokračovat v pracích ve vztahu ke Stavbě do doby, než získá písemný souhlas POS s pokračováním prací.
- (vi) Stavebník není bez předchozího písemného souhlasu společnosti CETIN oprávněn manipulovat s kryty kabelových komor, jakkoliv zakrývat vstupy do kabelových komor, a to ani dočasně, vstupovat do kabelových komor, jakkoliv manipulovat s případně odkrytými prvky SEK či s jakýmkoliv jiným zařízením se SEK souvisejícím. Rovněž bez předchozího písemného souhlasu společnosti CETIN není Stavebník oprávněn umístit nad trasou Kabelovodu jakoukoliv jinou síť technické infrastruktury v podélném směru.
- (vii) Byla-li v souladu s Vyjádřením a těmito VPOSEK odkryta SEK je Stavebník povinen tři (3) Pracovní dny před zakrytím SEK písemně oznámit POS zakrytí SEK a vyzvat ho ke kontrole před zakrytím. Oznámení Stavebníka dle předchozí věty musí obsahovat minimálně předpokládaný Den zakrytí, číslo jednací Vyjádření a kontaktní údaje Stavebníka. Stavebník není oprávněn provést zakrytí do doby, než získá písemný souhlas POS se zakrytím.

7. ROZHODNÉ PRÁVO

Vyjádření a VPOSEK se řídí českým právem, zejména Občanským zákoníkem, Zákonem o elektronických komunikacích a Stavebním zákonem. Veškeré spory z Vyjádření či VPOSEK vyplývající budou s konečnou platností řešeny u příslušného soudu České republiky.

8. PÍSEMNÝ STYK

Písemným stykem či pojmem „písemně“ se pro účely Vyjádření a VPOSEK rozumí předání zpráv jedním z těchto způsobů:

- v listinné podobě;
- e-mailovou zprávou s uznávaným elektronickým podpisem dle zák. č. 297/2016 Sb., o službách vytvářejících důvěru pro elektronické transakce, v účinném znění; a/nebo e-mailovou zprávou zaslanou na adresu POS;

9. ZÁVĚREČNÁ USTANOVENÍ

- (i) Stavebník, Žadatel nebo jím pověřená třetí osoba je počínaje Dnem převzetí Vyjádření povinen užít informace a data uvedená ve Vyjádření pouze a výhradně k účelu, pro který mu byla tato poskytnuta. Stavebník, Žadatel nebo jím pověřená třetí osoba není oprávněn informace a data rozmnožovat, rozšiřovat, pronajímat, půjčovat či jinak umožnit jejich užívání třetí osobou bez předchozího písemného souhlasu společnosti CETIN.
- (ii) Pro případ porušení kterékoliv z povinností Stavebníka, Žadatele nebo jím pověřené třetí osoby, založené Vyjádřením /nebo těmito VPOSEK je Stavebník, Žadatel či jím pověřená třetí osoba odpovědný za veškeré náklady a škody, které společnosti CETIN vzniknou porušením povinností Stavebníka, Žadatele nebo jím pověřené třetí osoby.

Číslo jednací: 535854/21

Číslo žádosti: 0121 027 727

Informace k vytyčení SEK

V případě požadavku na vytyčení SEK společnosti CETIN se, prosím, obraťte na společnosti uvedené níže:

CETIN a.s. - středisko Morava střed

se sídlem: Českomoravská 2510/19, Libeň, 190 00 Praha 9

IČ: 04084063

DIČ: CZ04084063

kontakt: tel: 238461649 obslužná doba po-pa 7 - 15 hod

Vegacom, a.s. - výhradní dodavatel společnosti CETIN a.s.

se sídlem: Velkomoravská 87, 695 01 Hodonín

IČ: 25788680

DIČ: CZ25788680

kontakt: Jaroslav Kovalčík, mobil: 725936197, e-mail: kovalcik@vegacom.cz

Luboš Bodzik, mobil: 603855439, e-mail: bodzik@vegacom.cz

ALPROTEL GROUP, s.r.o.

se sídlem: Dobrá 543 Frýdek-Místek PSČ 739 51

IČ: 25863037

DIČ: CZ25863037

kontakt: Libor Kašperlík, mobil: 602783894, e-mail: kasperlik@alprotel.cz

ELTEKO, spol. s r.o.

se sídlem: bří Jaroňků 4063, 760 01 Zlín

IČ: 46342401

DIČ:

kontakt: Pavel Hrabovský, mobil: 603 226 502, e-mail: vytycovani@seznam.cz

GIS-STAVINVEK, a.s.

se sídlem: Pražská 1156, Pelhřimov

IČ: 25163558

DIČ: CZ25163558

kontakt: Petr Novák, mobil: 737 286 334, tel/fax: 596 541 102, e-mail: ostrava@gis-stavinvek.cz

KATES, spol. s r.o.

se sídlem: Důlní 889, 735 35 Horní Suchá

IČ: 47680954

DIČ:

kontakt: Stanislav Knebl, tel.: 596426011, mobil: 736626762, e-mail: knebl.kates@seznam.cz

Michlovský-stavební s.r.o.

se sídlem: Salaš 99, 763 51 Zlín

IČ: 27714080

DIČ: CZ 27714080

kontakt: Jan Stupka, tel.: 577125055, mobil: 605200751, e-mail: stupka@michlovsky.cz

Milan Kočvara

se sídlem: Osvoboditelů 1200, 742 21 Kopřivnice

IČ: 63341620

DIČ:

kontakt: Milan Kočvara, mobil: 602439837, e-mail: vytyceni@seznam.cz

NOVOMONT s.r.o.

se sídlem: 8.května 31, 787 01 Šumperk

IČ: 25394525

DIČ: CZ25394525

kontakt: Oldřich Slavíček, mobil: 777333596, e-mail: o.slavicek@atlas.cz

Číslo jednací: 535854/21

Číslo žádosti: 0121 027 727

OPTOMONT, a.s.

se sídlem: Na Najmanské 915, 710 00 Ostrava

IČ: 25355759

DIČ: CZ25355759

kontakt: Bogdan Kaleta, tel.: 558340911, mobil: 721521807, e-mail: bogdan.kaleta@optomont.cz

Rostislav Synek

se sídlem: Komenského 538, 798 52 Konice

IČ: 48465518

DIČ:

kontakt: Rostislav Synek, mobil: 776578678, e-mail: rostislav.synek@seznam.cz

Sitel, spol. s r.o., středisko Zlín

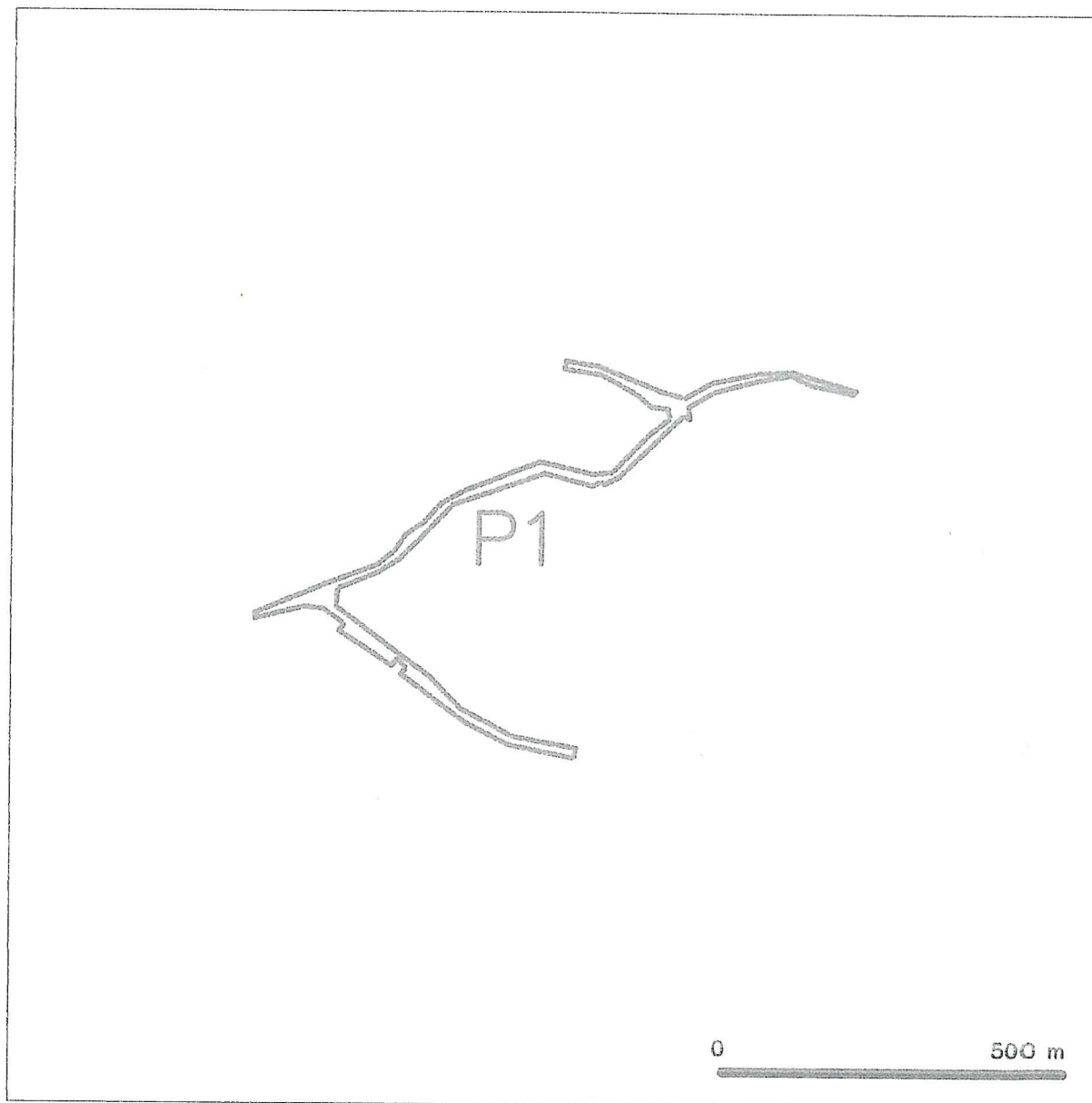
se sídlem: Vinohradská 74, 618 00 Brno-Černovice

IČ: 44797320

DIČ: CZ 44797320

kontakt: Karel Kutra, mobil: 725 584 166, email: kkutra@sitel.cz

SITUAČNÍ VÝKRES - ZÁJMOVÉ ÚZEMÍ



LEGENDA

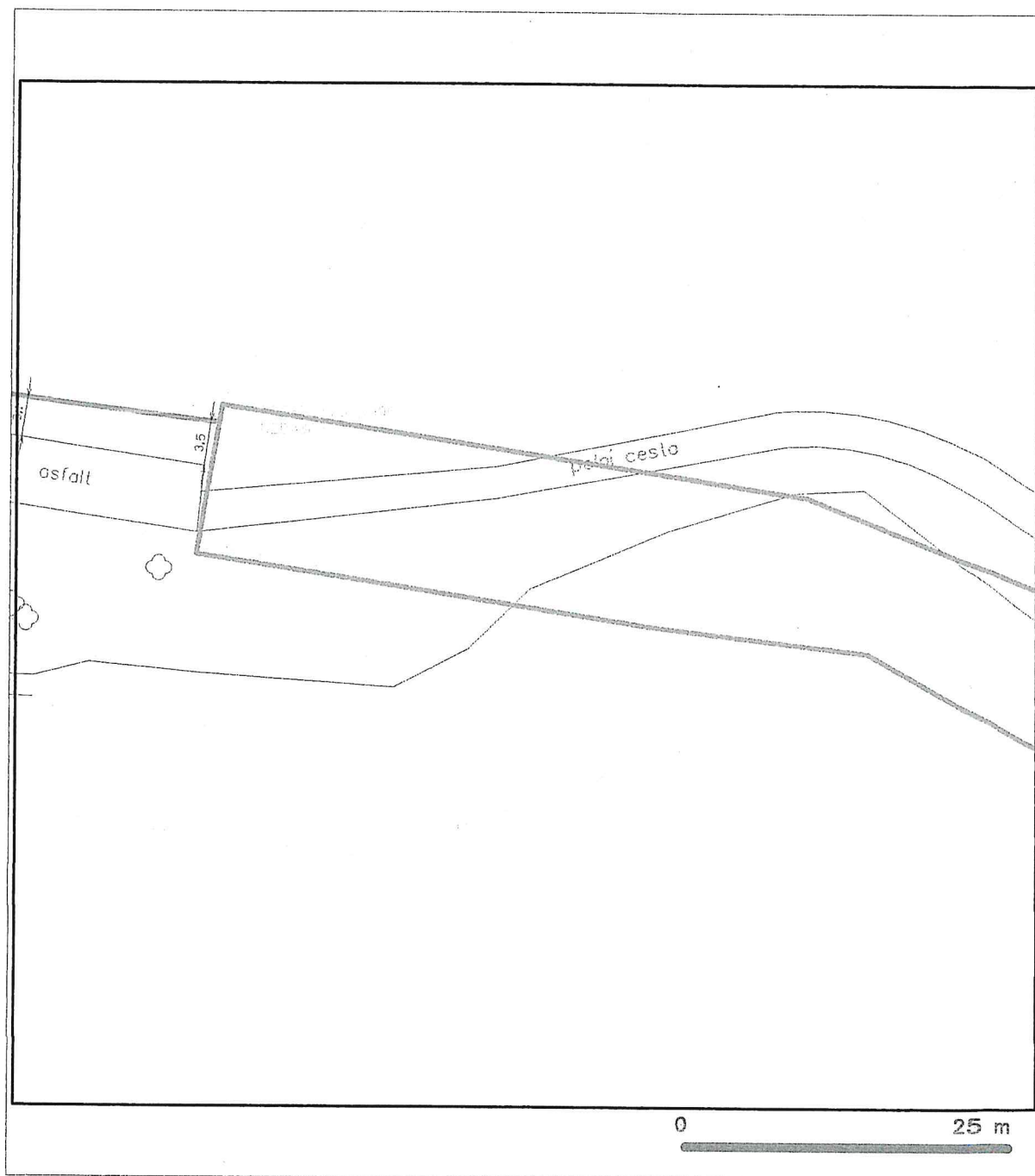
hranice zájmového území a vyjádření

Kauf

CETIN a.s.
Českomoravská 2510/19, Libeň
190 00 Praha 9
DIČ: CZ04084063

102

SITUAČNÍ VÝKRES - POLYGON 1



LEGENDA

	hranice rájmového území k vyjádření		naměřený průběh optického kabelu, HDPE trubky nebo soustředěný optického a metalického kabelu
	NV přípojka, území s NV přípojkou CETIN		radové síť, ochranné pásmo radové sítě
	zaměřený průběh metalického kabelu		podzemní síť
	zaměřený průběh optického kabelu, HDPE trubky nebo soustředěný optického a metalického kabelu		neprorazované síť
	nezaměřený průběh metalického kabelu		podzemní síť cizí
	podzemní síť cizí		síť s NV
			kojektor, kabelový od



Vyřizuje: Dundáček Petr

E-mail: petr.dundacek@t-mobile.cz

Státní pozemkový úřad
Ing. Lubomír Holubec,
vedoucí Pobočky Zlín
Husinecká 1024/11a
13000 Praha

Naše značka: E05427/21

V Praze dne: 1.2.2021

**Vyřádění a stanovení podmínek pro udělení souhlasu s umístěním stavby v ochranném pásmu
sítě technické infrastruktury (TI) společnosti T-Mobile Czech Republic a.s.**

Vydané podle § 101 ZÁKONA Č. 127/2005 Sb., o elektronických komunikacích a o změně některých souvisejících zákonů (zákon o elektronických komunikacích – dále jen ZEK), ve znění pozdějších předpisů a §161 zákona č. 183/2006 Sb., o územním plánování a stavebním řádu (stavební zákon) či dle dalších příslušných právních předpisů

Věc: Polní cesty C1, C2, C3, C16 v k. ú. Nedašov

Stupeň: Stavební řízení

Na základě předložených projektových podkladů dáváme **souhlasné stanovisko k vydání Územního souhlasu / rozhodnutí (Stavebního povolení)** a následně **souhlas s realizací stavby**.

Dle předložených dokladů nedojde ke kolizi s technickou infrastrukturou společnosti **T-Mobile Czech Republic a.s.**

Toto stanovisko má platnost 1 rok.

Vydané stanovisko nelze prodloužit. Po uplynutí platnosti zadejte žádost o nové stanovisko.

T-Mobile
T-Mobile Czech Republic a.s.
Tomáškov 2144/1
148 00 Praha 4
IČ 649 49 681, DIČ CZ64949681

Ochrana sítí

Technologický úsek

V případě doplňujících dotazů vždy uvádějte v „Předmětu“ e-mailu číslo jednací.



Příloha č. 1

Rekapitulace žádosti o vyjádření k existenci sítě elektronických komunikací

Číslo žádosti: E05427/21
Název stavby /akce: Polní cesty C1, C2, C3, C16 v k. ú. Nedašov
Datum podání žádosti: 1.2.2021
Dův od žádosti: Stavební řízení
Popis jiného důvodu žádosti:
Poznámka: osvobození od správních poplatků, dle zákona o správních poplatcích §8

Žadatel

Firma / organizace: Státní pozemkový úřad
IČ: 01312774
DIČ:
Kontaktní osoba: Ing. Lubomír Holubec, vedoucí Pobočky Zlín
Adresa: Husinecká 1024/11a
Město / obec: Praha
PSČ: 13000
Stát:
E-mail: e.vaculikova@spucr.cz
Telefonní číslo: 725548183

Stavebník

Firma / organizace: Státní pozemkový úřad
Kontaktní osoba: Ing. Lubomír Holubec, vedoucí Pobočky Zlín
Adresa: Husinecká 1024/11a
Město / obec: Praha
PSČ: 13000
Stát:
E-mail: e.vaculikova@spucr.cz
Telefonní číslo: 725548183

Stavba

Výška nad terénem (metry): 0 m
Projektant: AGPOL s.r.o.
Druh stavby: Dopravní infrastruktura - komunikace, chodníky, cyklostezky apod
Hodnota projektu: 35 mil. Kč
Měsíc zahájení stavby: 8/2021
Měsíc ukončení stavby: 12/2022

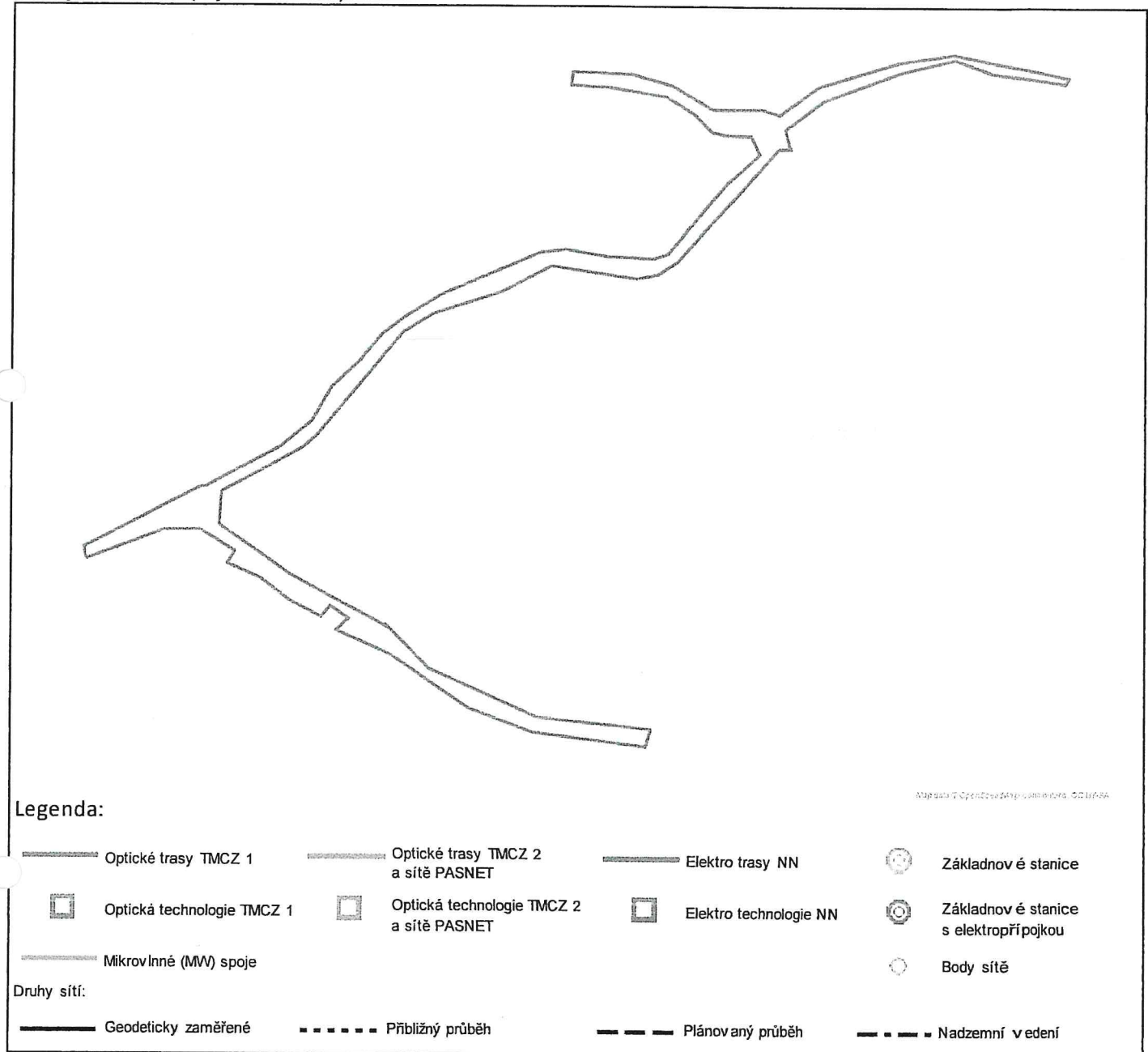
Odeslání stanoviska

E-mail: e.vaculikova@spucr.cz

Příloha č. 2

Situační plánek

Zájmová oblast (zájmové oblasti) zadaná žadatelem



Geometrie zájmové oblasti (zájmových oblastí) žádosti ve formátu WKT a souřadnicovém systému S-JTSK. Zkopírováním textu lze geometrii zobrazit v jakémkoli softwaru podporujícím formát WKT.

POLYGON((-492436.676562841 -1180874.46964758,-492366.965966194 -1180855.35523158,-492335.13751833 -1180857.78090147,-492306.946832046 -1180879.09413994,-492314.296172647 -1180888.83255814,-492287.132013781 -1180903.97830881,-492263.834573278 -1180925.05432278,-492237.783117505 -1180941.66955094,-492229.137307577 -1180932.82977518,-492214.691669327 -1180945.08537536,-492226.1027212 -1180954.07249919,-492182.444082628 -1180978.32242796,-492118.251921139 -1181030.45989372,-492064.661289308 -1181055.78386807,-491968.409002857 -1181076.64818482,-491962.775667056 -1181061.85669817,-492059.429261431 -1181043.30925675,-492149.76584667 -1180993.36751617,-492182.828329304 -1180953.78584829,-492182.897178053 -1180954.56383626,-492262.210532 -1180902.26381239,-492318.374095316 -1180854.95246921,-492313.927100799 -1180826.92364796,-492241.113750302 -1180794.94964666,-492227.631950651 -1180784.77403286,-492147.115040856 -1180703.49795376,-492119.991650664 -1180690.21725527,-492059.400326776 -1180676.36957747,-492014.120726519 -1180657.83457374,-491942.136033826 -1180675.17908586,-491924.254772209 -1180673.03660617,-491907.136783459 -1180663.96626244,-491811.987147499 -1180574.96628743,-491801.615345051 -1180575.49149643,-491804.834527247 -1180558.54643928,-491768.907669422



-1180536.83101489,-491700.638307375 -1180518.36717285,-491652.262720832 -1180511.47201411,-491620.527009816
-1180526.03767646,-491559.242281375 -1180539.88303757,-491555.886866363 -1180535.2795739,-491652.469592742
-1180507.14169291,-491701.247020213 -1180509.68926825,-491771.920136187 -1180524.21644392,-491808.999997353
-1180545.63381918,-491823.995707659 -1180539.60356943,-491865.379447366 -1180536.33554501,-491898.681124215
-1180512.80971072,-491931.190532498 -1180500.32996015,-491981.339483321 -1180493.93364722,-491983.702679731
-1180505.09276624,-491948.801397173 -1180510.53230595,-491904.205075546 -1180521.92526762,-491882.640699909
-1180538.14091024,-491868.218215936 -1180555.09686286,-491857.926613924 -1180558.75115857,-491834.980124657
-1180561.56459284,-491828.944394634 -1180577.77875743,-491858.859738927 -1180600.41773313,-491914.726723367
-1180656.43463137,-491927.146572998 -1180659.06021324,-491966.569324644 -1180653.61287491,-492000.576661072
-1180644.72417594,-492023.052999949 -1180645.47981517,-492109.665558998 -1180673.49006114,-492143.764734051
-1180690.07366156,-492165.426793466 -1180703.83756724,-492186.130991396 -1180724.54663696,-492212.348420826
-1180745.35582927,-492231.917180852 -1180773.22193842,-492260.762466944 -1180792.62247846,-492327.592224236
-1180821.40160754,-492332.910335616 -1180821.51887285,-492437.502123158 -1180863.81153391,-492436.676562841
-1180874.46964758))



AGPOL s.r.o.
Vojtěch Řezníček
Jungmannova 153/12
779 00 Olomouc - Hodolany

V Praze, 24.2.2021

Naše zn.: **210224-1356263011**

Věc: vyjádření k žádosti k akci "**Nedašov**"

Společnost Vodafone Czech Republic a.s. (dále jen „Vodafone“), se sídlem Praha 5, náměstí Junkových 2, IČ: 25788001, zapsaná dne 13.8. 1999 v obchodním rejstříku vedeném Městským soudem v Praze pod spisovou značkou B.6064 a společnost Vantage Towers, s.r.o. se sídlem Závěšova 502/5, Nusle, 140 00 Praha 4, zapsaná v obchodním rejstříku vedeném u Městského soudu v Praze pod sp. zn. C 330005, IČO: 09056009, DIČ: CZ09056009 zastoupená Vodafone na základě plné moci Vám sděluje, že dle Vámi podané žádosti ze dne **24.2.2021**, která je nedílnou součástí tohoto vyjádření,

souhlasí s realizací projektu.

Ve Vámi zadaném zájmovém území a v uvedené výšce (výška stavby: 0 m, výška jeřábu: 0 m) se nenachází žádné podzemní ani nadzemní vedení.

Platnost vyjádření je **1 rok** od data vydání. Vyjádření je platné pouze v rámci předmětného projektu a pro důvod vydání vyjádření stanovený žadatelem v žádosti.

Vyjádření pozbývá platnosti uplynutím doby platnosti, změnou rozsahu zájmového území i změnou důvodu vydání vyjádření uvedeného v žádosti, to vše v závislosti na tom, která ze skutečností rozhodná pro pozbytí platnosti tohoto vyjádření nastane nejdříve. Po skončení platnosti si musíte podat novou žádost na adrese <https://www.zadostovyjadreni.cz/vodafone/>.

S pozdravem

v.z. Nora Hlásenská
Vodafone Czech Republic a. s.
náměstí Junkových 2808/2
150 00 Praha 5

Tel.: 775012847
E-mail: nora.hlasenska1@vodafone.com

Vodafone Czech Republic a.s.
Náměstí Junkových 2808/2, Praha 5
IČO: 25788001, DIČ: CZ25788001
vodafone.cz

Seznam příloh/přiložených souborů:
Zadost_210224-1356263011.pdf



Žádost o vyjádření k existenci sítí č. 210224-1356263011

Identifikační údaje žadatele / stavebníka

Typ: Právnícká osoba
IČO: 28597044
Firma: AGPOL s.r.o.
Jméno: Vojtěch
Příjmení: Řezníček
Telefon: +420 736 660 302
E-mail: reznicek@agpol.cz

Adresa sídla/bydliště

Ulice: Jungmannova
Č.p. (č.ev.) / č.o.: 153 / 12
Obec: Olomouc - Hodolany
PSČ: 77900

Důvod žádosti o vyjádření

Název stavby: Nedašov
Typ stavby: Stavba výšky do 10 m nad zemí
Stupeň žádosti: Studie (předprojektový průzkum)
Popis stavby / doplňující informace: Předprojektová příprava
Výška stavby: 0 m
Výška jeřábu: 0 m

Zájmové území

Kresba 1:



Dotčené KÚ: Nedašov (702188)

Datum: 24.2.2021

Zadáno: <https://www.zadostovyjadreni.cz/vodafone/>

Informace podle zákona č. 127/2005 Sb., o elektronických komunikacích, nařízením 2016/679 o ochraně fyzických osob v souvislosti se zpracováním osobních údajů a o volném pohybu těchto údajů a o zrušení směrnice 95/46/ES (obecné nařízení o ochraně osobních údajů) a dalšími souvisejícími právními předpisy.

Společnost Position s.r.o., se sídlem Londýnská 665/45, 120 00 Praha 2, IČ 26422816, zapsaná v obchodním rejstříku vedeném Městským soudem v Praze, oddíl C, vložka 81053 („Position“) a společnost Vodafone Czech Republic s., se sídlem nám. Junkových 2808/2, 155 00 Praha 5, IČ 25788001, zapsaná v obchodním rejstříku vedeném Městským soudem v Praze, oddíl B, vložka 6064 („Vodafone“) Vás tímto informují, že shromážděné osobní údaje v rozsahu Vaše jméno, příjmení, bydliště, e-mailová adresa a telefonní číslo bude společnost Vodafone, jako správce, a společnost Position, jako zpracovatel, zpracovávat za účelem jejich použití při realizaci povinností v souvislosti se žádostí o stanovisko nebo vyjádření pro řízení podle zákona č. 183/2006 Sb., o územním plánování a stavebním řádu (stavební zákon), a to automatizovaným způsobem nebo v tištěné podobě s tím, že Vaše osobní údaje nebudou zpřístupněny jiným osobám.

Vaše osobní údaje poskytujete dobrovolně a tento souhlas můžete kdykoliv odvolat.

Podrobné informace o ochraně soukromí ve společnosti Vodafone, a to včetně uplatnění vašich práv subjektu údajů naleznete na webu <https://www.vodafone.cz/o-vodafone/ke-stazeni/ochrana-soukromi/>.

AGPOL s.r.o.
Jungmannova 153/12
77900 Olomouc

Váš dopis značky / ze dne	Naše značka	Vyřizuje	Místo odeslání / dne
/ 24.02.2021	UPTS/OS/268218/2021	Simona Hulíková	Praha / 24.02.2021

Věc: Vyjádření k existenci podzemních sítí spol. České Radiokomunikace, a.s.

Účel: Existence sítí

Adresa: Nedašov - předprojektová příprava

K Vaší žádosti o vyjádření k existenci sítí Vám sdělujeme, že ve Vámi vyznačeném/řešeném území nedojde ke styku s žádným podzemním vedením/zařízením v naší správě.

S pozdravem

Za správnost:


České Radiokomunikace a.s.
Skokanská 2117/1
169 00 Praha 6
(53)

Simona Hulíková
Specialista ochrany sítě

Příloha: Daňový doklad

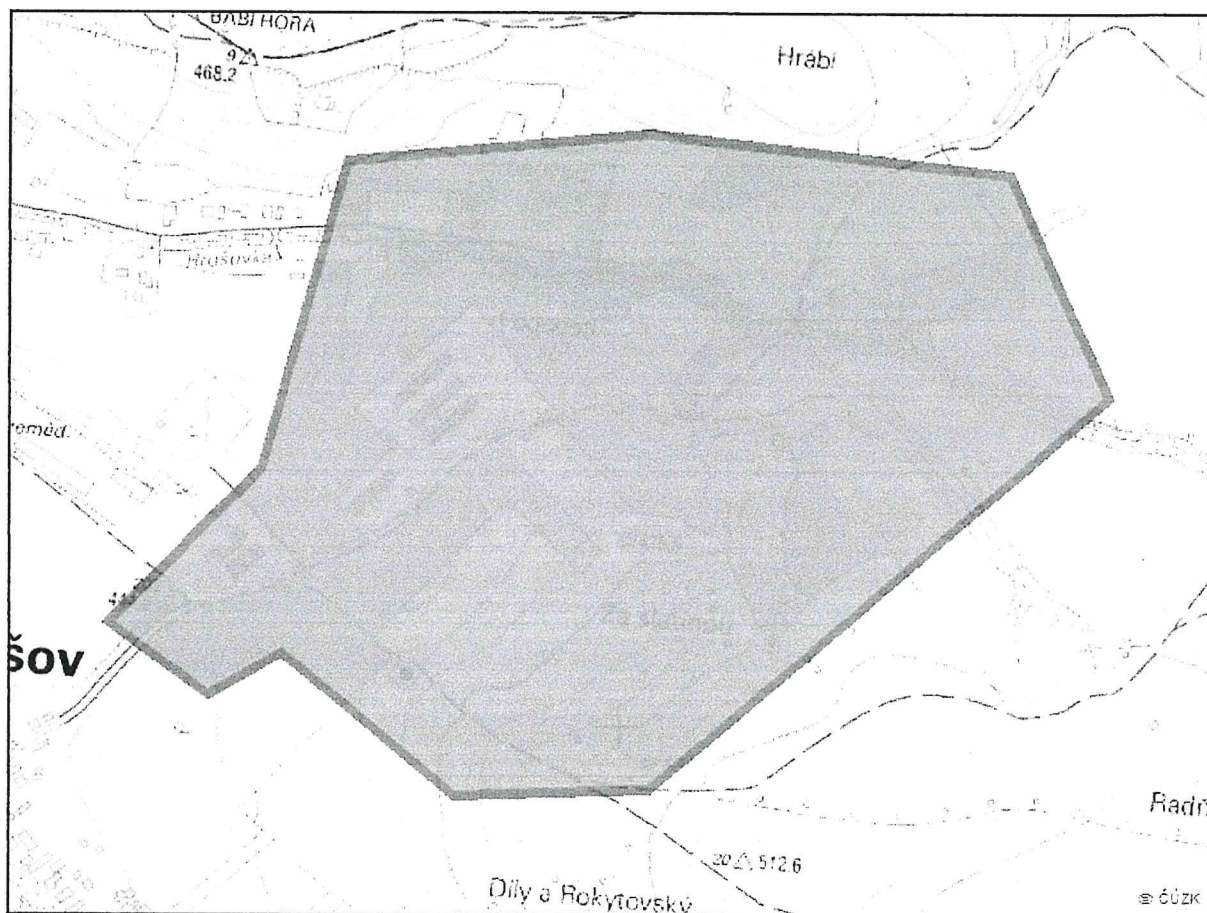
Platnost tohoto vyjádření je jeden rok od data vystavení, tj. do 24.02.2022

PIN: 1136

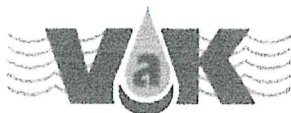
Úhradu částky za vyjádření provedte na účet Českých Radiokomunikací, a.s. Číslo účtu Českých Radiokomunikací, a.s. vč. variabilního symbolu naleznete na přiloženém Zjednodušeném daňovém dokladu.

Žádost č. j. UPTS/OS/268218/2021

Zájmové území



Poznámka: Upozorňujeme Vás, že toto stanovisko **NELZE** uplatnit pro umístění a provoz větrných elektráren.



VODOVODY A KANALIZACE VSETÍN, a.s.

Jasenická 1106, 755 01 Vsetín

Zapsaná u Krajského soudu v Ostravě, oddíl B, vložka 682

Vyjádření č. 317/2021

Stavební povolení

Žadatel:

Státní pozemkový úřad, Pobočka Zlín
Ing. Lubomír Holubec
Zarámí 88
76001 Zlín

Investor:

Název stavby - akce :

Polní cesty C1, C2, C3, C16 v k. ú. Nedašov

Místo stavby : u družstva, Za slatinou

Katastr : Nedašov

Při stavbě nedojde ke střetu s vodohospodářským zařízením ve správě společnosti Vodovody a kanalizace Vsetín, a.s. viz. příložená dokumentace.

V uvedené lokalitě se nenachází vodohospodářské zařízení ve správě společnosti Vodovody a kanalizace Vsetín, a.s.

K vodohospodářskému zařízení, které není ve správě společnosti Vodovody a kanalizace Vsetín, a.s., a může se nacházet v uvedené lokalitě, vydává vyjádření jeho vlastník nebo provozovatel.

Toto vyjádření se nevztahuje na vodovodní a kanalizační přípojky ve vlastnictví jejich majitelů na soukromých pozemcích.

Vyjádření je platné pouze pro zájmové území určené a vyznačené žadatelem a taktéž pro stanovený účel. V případě, že budou práce zahájeny po uplynutí doby platnosti tohoto vyjádření, nelze toto vyjádření použít jako podklad pro zahájení prací a je třeba požádat o vydání nového nebo prodloužení stávajícího vyjádření.

Toto vyjádření pozbývá platnosti:

- uplynutím doby platnosti vyjádření
- změnou rozsahu vyznačeného území
- změnou účelu vyjádření uvedeného v žádosti

Platnost tohoto vyjádření je jeden rok ode dne vydání.

Přílohy

- Legenda.pdf
- Příloha_pro_stavebníka.pdf

Vyřizuje: Ing. Pavlína Štachová

Telefon: 571 484 039

Datum: 3. 2. 2021

Vodovody a kanalizace Vsetín, a.s.
755 01 Vsetín, Jasenická 1106



VODOVODY A KANALIZACE VSETÍN, a.s.

Jasenická 1106, 755 01 Vsetín

Zapsaná u Krajského soudu v Ostravě, oddíl B, vložka 682

Situace



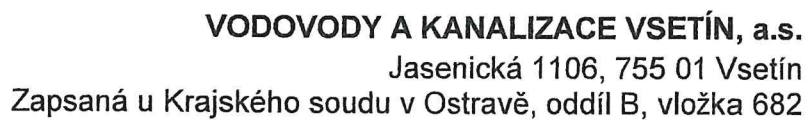
telefon: 571 484 011
ID datové schránky: hcxgx4k

IČ: 47674652
DIČ: CZ47674652

e-mail: vakvs@vakvs.cz
<https://www.vakvs.cz>

Jasenická 1106, 755 01 Vsetín
Zapsaná u Krajského soudu v Ostravě, oddíl B, vložka 682

e-mail: vakvs@vakvs.cz
<https://www.vakvs.cz>



422

marce kl. arcebiata

polchops

188 novhovec parizsky

prizuma vltava sonda

parce daltia stavba

obud stavce


zried na stavba

stavba



ZAKRESY PODLEŽNOSTI INŽ. SÍŤI NELZE ROUŽIT
JAKO VYTIČOVACÍ VÝKRES PŘED ZAHÁJENÍM
STAVEBNÍCH PRACÍ MUSÍ INVEZTOR ZAJISTIT
VYTIČENÍ SÍŤIČCH SPRÁVCE OZNAČENÍ SÍŤI
V TĚŽKÉ DLE PLATNÝCH PŘEDPISŮ

SYSTEM SYSTEM ROW
SOURADNICOVY SYSTEM G-1754

Výzvalník	Zároveň projektant	Hlavní projektant	Vedoucí technika	 AGPOL s.r.o. Agence pro geodézie a projektování Číslo: 1331/2018 IČO: 250 000 000 IČD: 250 000 000
Mikolášek Mladý	Ing. PhDr. Vládek	Ing. Štěpán Mlýnský	Ing. Václav O. Procházka	
<i>redaktor</i>	<i>redaktor</i>	<i>redaktor</i>	<i>redaktor</i>	
Multistavby	Investor	Kraj	Zlínský	Podpis technika
	ČR - Státní pozemkový úřad, Krasný pozemkový úřad pro Zlínský kraj			Číslo
Alice - projekt				Stupeň
				DSP - DP17
				Zadávací dokument
				2020/001
				Archiiv číslo
				2008
Platba	Koordinační situace stavby			Měřítko
				Číslo výkresu
				1:2000
				B.3



Státní pozemkový úřad, Pobočka Zlín
Ing. Lubomír Holubec
Zarámí 88
760 41 Zlín

Naše značka:
1163/21/OVP/N

Datum:
1.2.2021

**Toto vyjádření je vydáváno ve smyslu zákona č. 458/2000 Sb. a zákona č. 183/2006 Sb.,
má platnost 2 roky od data jeho vydání.**

Věc: Polní cesty C1, C2, C3, C16 v k. ú. Nedašov

okres: Zlín
k.ú.: Nedašov

**NEZASAHUJE do bezpečnostního pásma VTL plynovodu a ochranného pásma
telekomunikačního vedení NET4GAS, s.r.o.**

V další korespondenci uvádějte vždy číslo našeho vyjádření.

NET4GAS, s.r.o.
Na Hřebenech II 1718/8, P.O.BOX 22
140 21 Praha 4 - Nusle
IČ: 27260364
DIČ: CZ27260364 (43)

Aleš Novák
Manažer, Dokumentace soustavy

**Žádosti o vyjádření k VTL plynovodům a telekomunikačnímu vedení NET4GAS, s.r.o. zasílejte pomocí
elektronické podatelny: www.net4gas.cz (Přeproví soustava - Žádost o vyjádření).**



Příloha k vyjádření: 1163/21/OVP/N

Seznam souřadnic předmětu vyjádření:

Souřadnice jsou uvedeny v souřadnicovém systému jednotné trigonometrické sítě katastrální (S-JTSK).

Polygon č. 1 / 1

Y [m]	X [m]
492436.574	1180874.455
492365.666	1180854.699
492334.974	1180859.285
492309.221	1180879.747
492314.866	1180889.272
492238.313	1180942.188
492229.846	1180933.016
492214.324	1180944.658
492224.555	1180954.535
492174.460	1180985.580
492128.952	1181024.033
492067.216	1181055.783
491969.497	1181075.538
491963.147	1181062.133
492055.574	1181045.552
492142.710	1180997.222
492182.927	1180958.063
492233.727	1180916.083
492322.627	1180854.347
492314.866	1180827.183
492242.546	1180795.786
492227.024	1180784.144
492159.644	1180711.824
492144.474	1180701.594
492089.088	1180681.838
492014.299	1180657.849

Y [m]	X [m]
491941.980	1180675.488
491923.988	1180674.077
491859.077	1180619.750
491813.216	1180576.358
491803.338	1180574.594
491800.163	1180567.891
491805.455	1180559.777
491768.061	1180537.200
491745.836	1180531.908
491699.269	1180519.208
491655.172	1180511.447
491623.775	1180524.852
491558.863	1180540.022
491568.036	1180523.088
491626.244	1180514.975
491653.055	1180506.508
491702.797	1180507.919
491770.530	1180523.441
491809.688	1180545.666
491819.566	1180539.316
491849.552	1180541.433
491899.647	1180512.858
491932.808	1180501.569
491981.138	1180493.102
491983.960	1180504.391
491933.866	1180512.505
491905.997	1180521.325
491877.774	1180544.608
491860.488	1180558.366
491834.383	1180562.247
491831.561	1180576.711
491894.355	1180635.272
491913.758	1180656.438
491940.922	1180658.202
492003.363	1180645.150
492024.883	1180644.797
492051.341	1180655.027
492133.185	1180683.602
492165.288	1180703.358
492216.441	1180748.866
492235.138	1180776.030

Y [m]	X [m]
492271.827	1180800.724
492334.621	1180823.302
492414.702	1180856.463
492437.985	1180863.872

Státní pozemkový úřad, Pobočka Zlín
Zarání č.p. 88
760 01 Zlín

(dále jen „žadatel“)

Číslo žádosti	Naše značka	Vyřizuje / linka / e-mail	Místo odeslání / dne
202101283	1283/2021/CEPS	Michal Rotbauer / +420381107239 / rotbauer@ceps.cz	Praha / 2. 2. 2021

Stanovisko vlastníka technické infrastruktury (přenosové soustavy) k podmínkám dotčených ochranných pásem podle zákona č. 183/2006 Sb., stavební zákon

Název záměru: Polní cesty C1, C2, C3, C16 v k. ú. Nedašov (dále jen „Záměr“)

Stanovisko se vydává jako podklad pro: Stavební řízení nebo stavební ohlášení (Stanovisko použitelné v řízeních dle § 105 nebo § 110 Stavebního zákona.)

Vážený žadateli,

na základě Vaší žádosti o vydání stanoviska podle zákona č. 183/2006 Sb., stavební zákon pro Váš Záměr Vám sdělujeme, že v území označeném Vaším polygonem (viz příloha č. 1 a 2 tohoto stanoviska, které jsou nedílnou součástí tohoto stanoviska) se nenachází žádné zařízení přenosové soustavy, ani jeho ochranné pásmo.

Proto nemáme k Záměru připomínky a se Záměrem souhlasíme.

Toto stanovisko má platnost do 02.02.2023

S pozdravem

Vedeme elektřinu nejvyššího napětí



ČEPS, a.s.

 ČEPS, a.s.
Elektrárnská 774/2
101 52 Praha 10
DIČ: CZ25702556

Přílohy:

- 1) *Polygon zájmového území*
- 2) *Seznam parcel a katastrálních území dotčených polygonem zájmového území*

Vedeme elektřinu nejvyššího napětí

ČEPS, a.s., Elektrárnská 774/2, 101 52 Praha 10, tel.: +420 211 044 111, www.ceps.cz
IČO: 25702556, DIČ: CZ25702556, Bankovní spojení: Komerční banka, č. ú.: 19-3312670277/0100
Společnost je zapsána v obchodním rejstříku vedeném u Městského soudu v Praze, oddíl B, vložka 5597



Polní cesty C1, C2, C3, C16 v k.ú. Nedašov
M 1:3000

Číslo výměry

1.0 130 284, 41 4125 73, 4126

/



Závřší, s.r.o.

Zapsaná v OR vedeném Krajským soudem v Brně dne 8. 12. 2015, oddíl C, vložka 90987
IČO: 046 23 665, tel.: 577 335 313

Č.j. 03/01Ne/2021

Vyřizuje: Nováková Alena

Krajský pozemkový úřad pro Zlínský kraj
Pobočka Zlín
Státní pozemkový úřad
Zarámí 88, 760 41 Zlín

Souhlas se stavbou „Polní cesty C1, C2, C3, C16 v k.ú. Nedašov“

Na základě žádosti Krajského pozemkového úřadu pro Zlínský kraj
(dále jen žadatel),

posouzením této žádosti a prozkoumání dané situace

**souhlasíme s provedením stavby Polní cesty C1, C2, C3, C16 v k.ú.
Nedašov“**

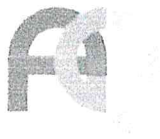
Odůvodnění:

- Uvedená stavba se nachází v území, kde je pouze dešťová kanalizace. Tato stavba neřeší splaškovou kanalizaci, nevznikají splaškové vody.

V Nedašově 4. 2. 2021

Bc. Alena Nováková , jednatelka
společnosti Závřší, s.r.o.

Závřší s.r.o.
763 32 Nedašov 370
IČ: 04623665 ①



AGPOL s.r.o.
Jungmannova 153/12
779 00 Olomouc
Česká republika

**Záznam z projednání akce:
„Polní cesty C1, C2, C3, C16 v k.ú. Nedašov“**

konaného 23.5.2015 v kanceláři pozemkového úřadu pro ZK ve Zlíně

Přítomní dle prezenční listiny:

SPÚ - KPÚ pro ZK, Pobočka Zlín
AGPOL s.r.o., Olomouc

Ing. Soňa Šujanová
Ing. Miroslav Skácel

Investorem akce je Krajský pozemkový úřad pro ZK, Pobočka Zlín.

Účel jednání:

Účelem prvního jednání bylo upřesnění rozsahu řešeného díla. PD dokumentace řeší polní cesty C1; C2; C3 a C16.

Řešené objekty:

SO 01 Polní cesta C1
SO 02 Polní cesta C2, C16
SO 03 Polní cesta C3

Cesta C1; C2 a C3 budou zpevněny asfaltem. Cesta C16 bude travnatá.

Bylo dohodnuto:

- u polní cesty C1 co možná nejvíce zachovat odstup od parcely p.č.: 3804. Cesta bude řešena i s příkopem či rigolem.
- polní cestu C2 řešit i s cestním příkopem.
- cestu C3 řešit i s cestním příkopem či rigolem. Z KPÚ je požadavek na zachování přístupu k parcele p.č. 3708.
- délka polní cesty C16 bude upřesněna v následujícím týdnu.
Upřesnění e.mailem ze dne 29.5.2017:
„Délka polní cesty C16 pouze v úseku km 0,000 – 0,147 včetně propustku P32 DN1000 v délce 8 m.“

Zapsal:

Ing. Miroslav Skácel

Ing. Skácel

„Polní cesty C1, C2, C3, C16 v k.ú. Nedašov“

[illegible]



**Záznam z projednání akce:
„Polní cesty C1, C2, C3, C16 v k.ú. Nedašov“**

konaného 24.10.2017 v kanceláři pozemkového úřadu pro ZK ve Zlíně

Přítomní dle prezenční listiny:

SPÚ - KPÚ pro ZK, Pobočka Zlín

AGPOL s.r.o., Olomouc

Ing. Lubomír Holubec
Ing. Vladimír Jedlička
Ing. Soňa Šujanová
Ing. Miroslav Skácel
Ing. Václav Plhák

Investorem akce je Krajský pozemkový úřad pro ZK, Pobočka Zlín.

Účel jednání:

Účelem jednání bylo přednesení celkového konceptu PD včetně rozpracovanosti jednotlivých stavebních objektů.

Řešené objekty:

SO 01 Polní cesta C1
SO 02 Polní cesta C2, C16
SO 03 Polní cesta C3

K jednání byly předloženy následující přílohy:

B.3. Koordinační situační výkres

C.1 SO 01 Polní cesta C1

C.1.2.1 Situace polní cesty C1
C.1.2.2 Podélný profil polní cesty C1
C.1.2.3 Vzorové příčné řezy polní cesty C1
C.1.2.4 Příčné řezy polní cesty C1

C.2 SO 02 Polní cesta C2, C16

C.2.2.1 Situace polní cesty C2 a C16
C.2.2.2.1 Podélný profil polní cesty C2
C.2.2.2.2 Podélný profil polní cesty C16
C.2.2.3 Vzorové příčné řezy polní cesty C2, C16
C.2.2.4.1 Příčné řezy polní cesty C2
C.2.2.4.2 Příčné řezy polní cesty C16

C.3 SO 03 Polní cesta C3

C.3.2.1 Situace polní cesty C3
C.3.2.2 Podélný profil polní cesty C3
C.3.2.3 Vzorový příčný řez polní cesty C3
C.3.2.4 Příčné řezy polní cesty C3

Bylo dohodnuto:**SO 01 Polní cesta C1:**

- návrhová kategorie P 5,0/30 (jednopruhová, šířka jízdního pruhu je 4,0 m; krajnice 2x 0,5 m), kryt vozovky je asfaltobetonový, celková délka navržené polní cesty činí zhruba 873 m,
- podél navržené PC C1 bude z jižní strany zachován, případně pročištěn, stávající příkop,
- příkop bude napojen na stávající šachtový objekt,
- projektant prověří u zástupců obce Nedašov funkčnost a účel stávajícího šachtového objektu, do kterého má být příkop z PC C1 zaústěn, daný objekt bude dle potřeby rekonstruován,
- v místě křížení příkopu s navrženou PC C3 (SO 03) budou dešťové vody převedeny pomocí monolitického železobetonového příčného žlabu s ocelovým roštem a dál zaústěny do příkopu,
- ve staničení km 0,232; 0,412; 0,570 dojde, z důvodu nevyhovujícího technického stavu, k rekonstrukci stávajícího propustku DN 500 (bude nahrazen monolitickým železobetonovým příčným žlabem s ocelovým roštem), propustek v současné době slouží k převedení vod ze stávajícího příkopu pod stávající polní cestou,
- ve staničení km 0,727 bude zachován stávající propustek DN 1000 (křížení vodního toku Hrušovka se stávající polní cestou), nově navržená PC C1 bude v daném místě zúžena na jízdní pruh 3,0 m, krajnice 2x 0,25 m, kryt vozovky v daném zúžení bude z kamenné dlažby, která bude uložena do beton. lože,
- ve staničení km 0,840 dojde, z důvodu nevyhovujícího technického stavu, k rekonstrukci stávajícího propustku DN 400 (bude nahrazen ve staničení km 0,850 monolitickým železobetonovým příčným žlabem s ocelovým roštem), propustek v současné době slouží k převedení vod ze stávajícího příkopu pod stávající polní cestou,
- polní cesta je v blízkosti parcely č. 3804 navržena tak, aby byl pokud možno co nejvíce zachován odstup od této parcely, zároveň však musí být zachovány základní technické parametry navrhované PC (tj. min. poloměr oblouku 12,5 m a následné rozšíření jízdního pruhu v oblouku – dané rozšíření bude sloužit i jako výhybna),
- v závěru PC bude navrženo odvodnění zemní pláně pomocí drenáže, která bude vyústěna do vodního toku Hrušovka, ve zbylé části PC je odvodnění zemní pláně zajištěno příkopem.

SO 02 Polní cesta C2, C16:

- návrhová kategorie PC C2 je P 5,0/30 (jednopruhová, šířka jízdního pruhu je 4,0 m; krajnice 2x 0,5 m), kryt vozovky je asfaltobetonový, celková délka navržené polní cesty činí zhruba 120 m,
- návrhová kategorie PC C16 je P 3,5/20 (jednopruhová, šířka jízdního pruhu je 3,0 m; krajnice 2x 0,25 m), kryt vozovky bude z důvodu velkého podélného sklonu (25%) a na základě projednání se zástupci CHKO Bílé Karpaty (Klára Buchwaldková) v celé délce PC asfaltobetonový, celková délka navržené polní cesty činí zhruba 147 m,
- po dohodě s investorem nebudou u daných PC řešeny příkopy ani rigoly, dešťové vody budou svedeny pomocí příčného a podélného sklonu do okolního terénu,
- zemní pláň u obou polních cest bude odvodněna pomocí drenáží, které budou vyústěny do vodního toku Hrušovka a do příčného odvodňovacího žlabu u PC C1 (týká se PC C2) a do svodného příkopu (stávající svodný příkop křižující PC C16),

- místo křížení stávajícího svodného příkopu s PC C16 bude řešeno přetokem - kamenná dlažba, která bude uložena do beton. lože,

SO 03 Polní cesta C3:

- návrhová kategorie P 5,0/30 (jednopruhová, šířka jízdního pruhu je 4,0 m; krajnice 2x 0,5 m), kryt vozovky je asfaltobetonový, celková délka navržené polní cesty činí zhruba 480 m,
- podél navržené PC C3 bude ve staničení km 0,000 – 0,110 (z jižní strany) a ve staničení km 0,110 – 0,480 (ze severní strany) navržen příkop případně rigol,
- rigol ve staničení km 0,110 – 0,480 bude navržen jako mělký umožňující přejezd techniky jednotlivým vlastníkům parcel, rigol bude zpevněn kamennou rovnatinou s vyklínováním,
- pro odvodnění zemní pláně bude navržena pod navrženým příkopem a rigolem drenáž, která bude vyústěna do příkopu podél PC C1,
- v místě křížení příkopu od polní cesty PC C1 s navrženou PC C3 (SO 03) budou dešťové vody převedeny pomocí monolitického železobetonového příčného žlabu s ocelovým roštem,

Dále bylo dohodnuto:

- polní cesty C2 a C16 budou v PD zpracovány pod jedním stavebním objektem SO 02 – cesty na sebe bezprostředně navazují,
- rozpočet bude rozdělen na objekty:
 - polní cesty,
 - příkopy (včetně propustků, žlabů atd.)
- na základě IGP bude u všech navrhovaných polních cest provedena sanace zemní pláně lomovým kamenem v min. tl. 400 mm,
- v místech velkých podélných sklonů u PC bylo s investorem konzultováno užití svodných žlabků; na základě zkušeností z předchozích staveb bylo dohodnuto, že se svodné žlabky u PC řešit nebudou.
- byly prezentovány závěry IGP. Do lokality cest C2 a C16 nebylo možné z důvodu špatných klimatických podmínek v době provádění IGP vjet těžkou technikou. Proto v těchto úsecích nebyly provedeny vrtané sondy. Bylo domluveno, že únosnost podloží bude převzata z V-4.

Dle průběhu jednání zapsal:

Ing. Václav Plhák

⁶ **APL** AGPOL s.r.o.
Jungmannova 153/12
779 00 Olomouc
Česká republika
tel.: 585 208 458, IČ: 28697044, DIČ: CZ28697044



„Polní cesty C1, C2, C3, C16 v k.ú. Nedašov“

Jméno	Podnik	Podpis	Telefonní číslo
--------------	---------------	---------------	------------------------

Shaul Miroslav ACPOL s.r.o. 723 510 916

STATICKÉ POSOUZENÍ

1. IDENTIFIKAČNÍ ÚDAJE :

Akce : Polní cesty C1, C2, C3, C16 - Nedašov

Stavebník : ČR – Státní pozemkový úřad, Zlín

Místo stavby k.ú. Nedašov

Zpracovatel : AGPOL, sro, Jungmanova 12, Olomouc

Vypracoval : Ing. Jan Zmrzlý

Stupeň : dokumentace pro stavební řízení a provedení stavby

Datum : 07/12/2017



13-12-2017

2. ÚVOD :

Předmětem tohoto statického výpočtu je posouzení železobetonové konstrukce odvodňovacího žlabu, který bude proveden pro odvodnění výše uvedených polních cest.

Z hlediska statiky stavebních konstrukcí půjde o U profil (s ohledem výrazně menší tuhost horní mříže se s ní nepočítá), který bude zatížen jednak svislými účinky dopravy a jednak horizontálními účinky dopravy a zemním tlakem.

Předmětem tohoto posouzení není nic jiného, než co je v něm uvedeno.

3. PODKLADY A PŘEDPOKLADY :

Podklady pro zpracování byly následující :

- Rozpracovaná PD stavebního řešení ve stupni DSP, zprac. Ing. Skácel
- IGP pro daný objekt nebyl zpracován, avšak s ohledem na univerzálnost řešení uvažují parametry zeminy níže uvedené.

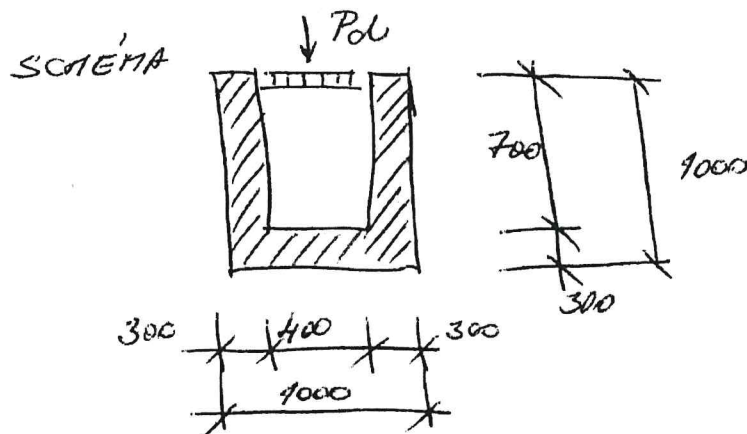
Posouzení je provedeno s respektováním následujících předpisů :

- ČSN EN 1991, ČSN 73 0035, ČSN 73 0037,
- ČSN 73 6203,
- ČSN EN 1997, ČSN 73 1001 .

Některé z uvedených předpisů byly v minulosti zneplatněny, avšak jejich využití považuji za racionální, protože vede k návrhu spolehlivých a bezpečných konstrukcí.

4. VÝPOČET :

4.1. POSOUZENÍ NA SVISLÉ ÚČINKY:



$$P_d = 120 \text{ kN} \cdot 1,5 \cdot 1,2 = 216 \text{ kN}$$

ÚČINEK 1 KOLA \uparrow DYN. SOUČ

ROZNESE SE PO DĚLCE PĚŠOU NA $l = 2,60 \text{ m}$

$$\Rightarrow \sigma_{Pd} = \frac{216}{2,60 \cdot 1,0} = 83,1 \text{ kPa}$$

$$\text{TÍHA PĚŠOU} \quad 0,30 \cdot (2 \cdot 0,70 + 1,00) \cdot 25,0 \cdot 1,25 = 24,3 \text{ kN}$$

$$\sigma_{dZL} = 24,3 / 1,0 / 1,0 = 24,3 \text{ kPa}$$

$$\Sigma \sigma = 83,1 + 24,3 = 107,4 \text{ kPa} \Rightarrow \underline{\text{VÝHODNĚ}} \checkmark$$

TUHOST PRVKU PĚŠOU VŮČI ZEMINĚ:

$$k = \frac{E}{E_{okf}} \cdot \left(\frac{f}{l} \right)^3 = \frac{25 \text{ GPa}}{5 \text{ MPa}} \cdot \left(\frac{1,0}{1,2} \right)^3 =$$

$$= \frac{25000}{5} \left(\frac{1}{1,2} \right)^3 = 3,6 > 1 \Rightarrow \underline{\text{TUHMÝ ZÁKLAD}}$$

\Rightarrow NETŘEBA POSOUŽOVAT JAKO PRVEK NA PRUVNÉM PODKLADĚ.

PODEĽNÁ' OHYBOVÁ' VÝZTUŽ:

$$M_d = 108 \cdot 2,60^2 / 8 = 91,26 \text{ kNm}$$

$$\sigma_{min} = 0,0013 \Rightarrow A_{smin} = 0,0013 \cdot 100 \cdot 30 = 3,9 \text{ cm}^2$$

$$\Rightarrow \boxed{\begin{array}{l} \text{BETON: C 30/37 - XC3 - XF3} \\ \text{VÝZTUŽ: 6 \# R12} \Rightarrow A_s = 6,79 \text{ cm}^2 \end{array}} \quad \boxed{\text{ERYT' 65mm}}$$

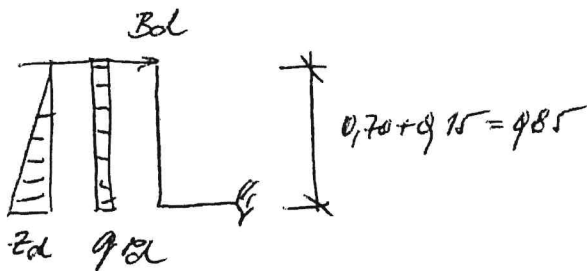
$$A_s = 6,79 \text{ cm}^2 > A_{smin} \quad \checkmark$$

$$\chi = \frac{6,79 \cdot 10^{-4} \cdot 426}{20 \cdot 2 \cdot 0,30} = 0,024 \text{ m}$$

$$\xi_0 = 1,0 - 0,065 - 0,006 - \frac{0,024}{2} = 0,91 \text{ m}$$

$$M_u = 6,79 \cdot 10^{-4} \cdot 426 \cdot 0,91 = 263 \text{ kNm} > M_d \Rightarrow \text{VÝHODNÉ} \quad \checkmark$$

4.2. POSOUZENÍ' HORIZONTÁLNÍCH VÝZTUŽÍ:



Bd = HORIZ SÍČA OD POVERDU

$$5\% \text{ z } P_d = 216 \cdot 0,05 = 10,8 \text{ kN}$$

$$k_a = 0,5$$

$$q_{Pd} = 216 \cdot 0,5 = 108 \text{ kN/m}$$

$$Z_d = 290 \cdot 0,85 \cdot 0,5 \cdot 1,35 = 17,48 \text{ kN/m}$$

$$M_d = 10,8 \cdot 0,85 \cdot 1080 \cdot 0,85^2 / 2 + 17,48 \cdot 0,85^2 / 6$$

$$M_d = 49,58 \text{ kNm}$$

BETON : C 30/37 - XC3 - XF3

VÝZTUŽ : $\phi R12 \bar{a} 200 \text{ mm}$ - KRYTÍ 65 mm

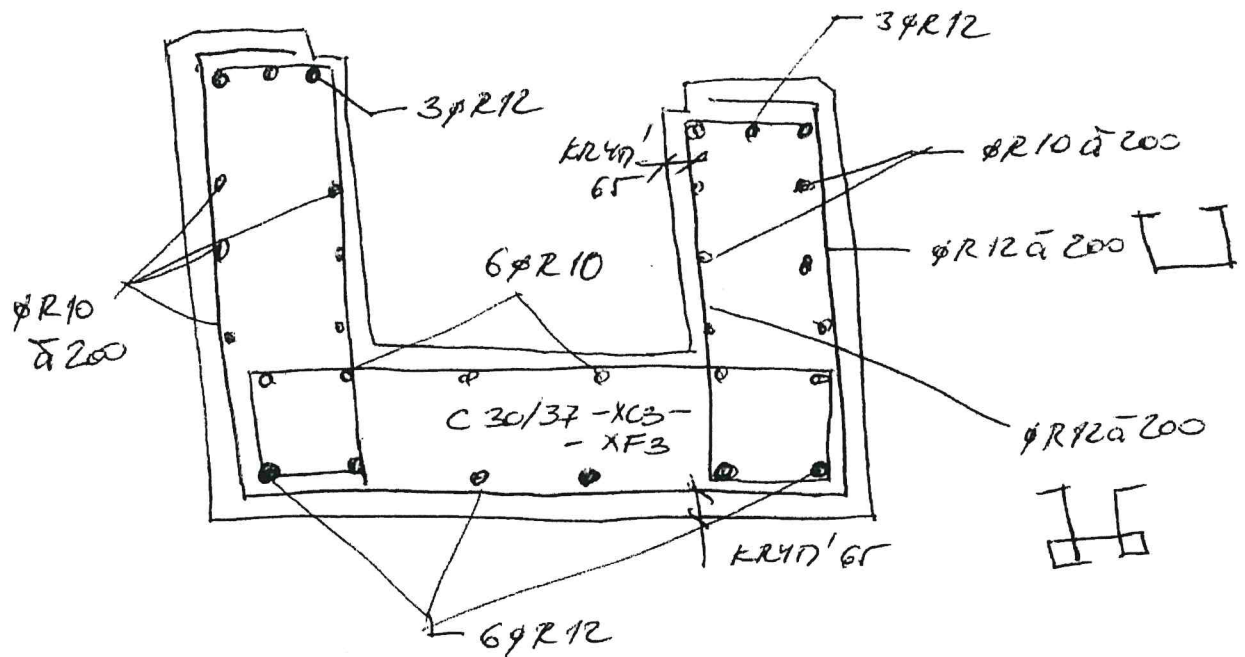
$$A_s = 5,66 \text{ cm}^2 \rightarrow x = \frac{5,66 \cdot 10^{-4} \cdot 426}{1,0 \cdot 20} = 0,012 \text{ m}$$

$$f_b = 0,30 - 0,065 - 0,006 - \frac{0,012}{2} = 0,22 \text{ m}$$

$$M_y = 5,66 \cdot 10^{-4} \cdot 426 \cdot 0,22 = 53,0 \text{ kNm} > 49,6 \text{ kNm}$$

\rightarrow VÝKONNÉ ✓

4.3. SCHEMA VÝZTUŽENÍ:



V Olomouci, dne 08/12/2017



vypracoval : Ing. Jan Zmrzlý

13-12-2017

Jan Zmrzlý